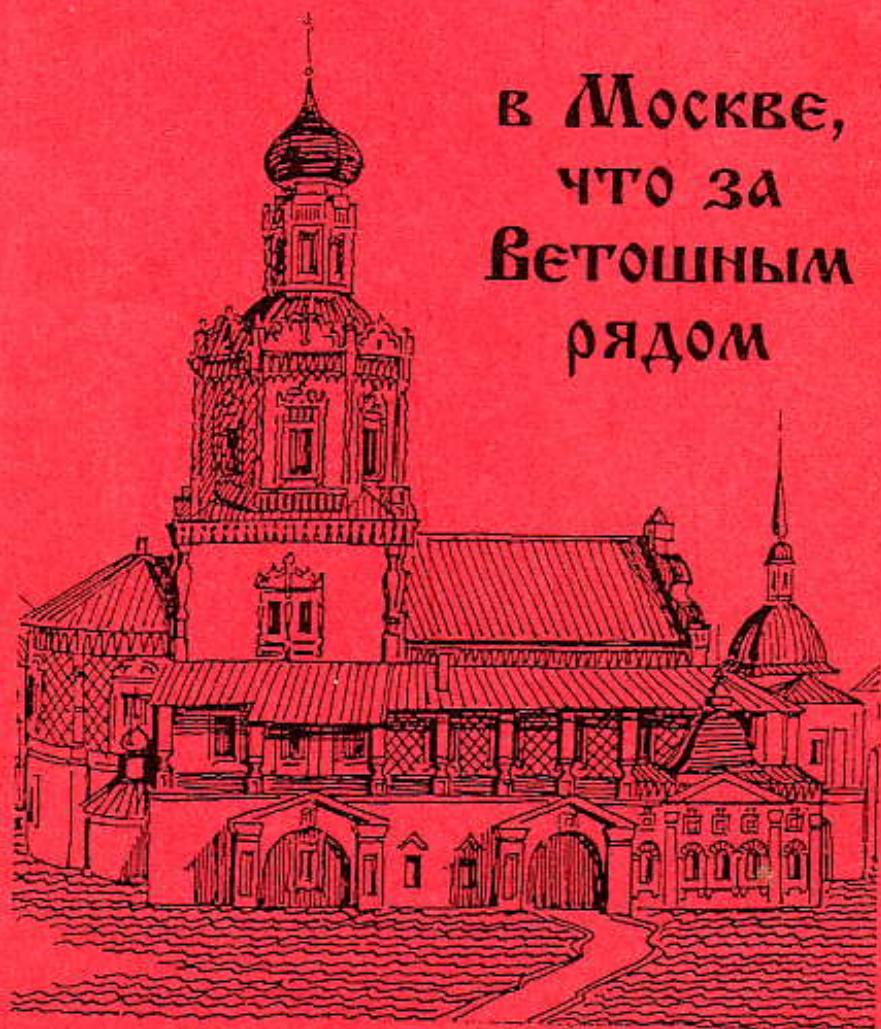


БОГОЯВЛЕНСКИЙ МОНАСТЫРЬ

В МОСКВЕ,
ЧТО ЗА
ВЕТОШНЫМ
РЯДОМ



Кириков Б.А. Даниленко Н.И.

БОГОЯВЛЕНСКИЙ МОНАСТЫРЬ

в Москве, что за Ветошным рядом

Москва
1995

- © Богоявленский монастырь
© АО "Виоланта", изготовление оригинал-макета, 1995 г.

*Посвящается 700-летию
основания Богоявленского
монастыря
и 850-летию Москвы*

**Богоявленский монастырь в Москве,
что за Ветошным рядом**

(история и архитектура)

*По благословению святейшего патриарха
Московского и всея Руси Алексия II*

**Все деньги, вырученные от продажи данной книги
пойдут на восстановление храма**

**Москва
1995**

ПРЕДИСЛОВИЕ

Когда Вы сегодня выходите из метро Площадь Революции в сторону ГУМа, Вы попадаете в бывший Куйбышевский, а ныне вновь Богоявленский переулок. Слева через дорогу Вы видите много лет закрытое строительными лесами здание Богоявленского храма. Здание храма обезглавлено. На куполе высокой части храма отсутствует стройный шестигранный барабан увенчанный золотой луковицей с крестом. Пройдите в ворота и войдите во двор. Вы увидите перед собой заброшенную строителную площадку. Реставрационные работы практически не ведутся, так как нет денег, хотя храм находится в тяжелейшем состоянии. По кирпичным стенам и своду над верхней церковью змеятся трещины.

Кое-как защищенные от дождя и снега уникально выложенные из кирпича три столетия назад русскими мастерами восьмерик и купол храма разрушаются. Осыпаются белокаменные и кирпичные резные украшения обрамления дверей, стен и окон храма, которые много столетий радовали глаза и души москвичей своими затейливыми узорами. И все-таки не приходите в полное отчаяние, дойдите до противоположной от улицы западной стороны храма и войдите внутрь. Если в это время идет служба, послушайте ее, дайте своей душе отдохнуть от ежедневных забот, а заодно взгляните на новый прекрасный работы иконостас, выполненный высокохудожественно в соответствии с канонами православной церкви. Во всяком случае здесь внутри храма Вы почувствуете состояние спокойствия, теплоты и дружелюбия, которое дается не только свыше, но и создается людьми, которые здесь трудятся и делают все возможное и невозможное, чтобы возродить храм и сохранить его для нынешних и будущих поколений. Кстати, здесь Вы можете встретить группы жизни радостной молодежи, которые

учатся в гимназии, открытой при Богоявленском храме в помещении бывших монашеских келий.

В 1996 году исполняется 700 лет основания Богоявленского монастыря, что за торговыми рядами. Это отрезок времени практически равный времени существования Московской, а потом Российской государственности. За 700-летнее существование Богоявленского монастыря колесо русской истории полновесно прокатилось по судьбе этой обители, о которой хочется рассказать в этой книге. Считаем своим долгом привлечь внимание жителей Москвы и строителей новой России к судьбе этого незаслуженно забытого памятника русской истории. Хочется напомнить, что на заре русской истории Богоявленский монастырь был весьма значительным культурным, политическим и православным центром Русского государства. Этот разрушающийся архитектурный памятник заслуживает того, чтобы быть восстановленным в былом великолепии.

При работе над книгой использовалась научно-проектная документация, полученная в результате работы комплексной экспедиции архитекторов и археологов в 80-х годах с целью проведения реставрации храма. В этой работе принимали участие архитекторы Дедушенко Б.П., Даниленко Н.И., Островский Л.В., археологи Беляев Л.А. Пахомов Н.П., а также многие другие.

Авторы благодарят сотрудников фирмы «Зодчество», которые помогли оформить рукопись книги. Эта фирма занимается обследованием конструкций Богоявленского храма и разработкой решений по их усилению. Авторы также благодарят художника Марковича О.Я. за рисунки сделанные для книги.



КРАТКАЯ СПРАВКА

из «Указателя Москвы» 1882 г.

Начало Богоявленского монастыря положено было еще в 1296г. при Великом Князе Данииле Александровиче, окончен же при сыне его Иване Калите в 1304г. Настоящим устройством и благолепием монастырь обязан Патриарху Адриану, при коем сооружен 2-х этажный собор, вверху церковь Богоявления, с двумя приделами; Тихвинской иконы Богоматери и св. Пантелеймона, а внизу в честь Казанской иконы Божьей матери. В этой церкви находятся приделы; 1-й в имя св. Алексия и 2-й св. Георгия, над монастырскими воротами находится особая церковь в честь Рождества Иоанна Предтечи и церковь под колокольню, в честь спаса Нерукотворного образа.

Богоявленский монастырь был одной из лучших иноческих обителей и служил рассадником великих пастырей церкви. При этом монастыре находится часовня в честь Великомученика Пантелеймона, устроенная в 1873г. от Афонского монастыря. В ней находится икона и мощи св. Пантелеймона.

В Богоявленском монастыре в настоящее время имеет местопребывание Преосвященнейший Викарий Московский.



ИЗ ИСТОРИИ БОГОЯВЛЕНСКОГО МОНАСТЫРЯ

История Богоявленского монастыря начинается почти тогда же, когда начиналась история Москвы. В конце XIII столетия Москва представляла собой небольшую крепость, обнесенную деревянной стеной, с деревянными постройками внутри, где жили Князь и его Бояре. Крепость стояла на Боровицком холме и занимала юго-западный угол современной территории Кремля. Эта крепость называлась городом, а вокруг начинал создаваться посад. Особенно активно заселялась территория к востоку от Кремля, где позднее образовался Китай-город. От деревянного Кремля на восток тянулась дорога по берегу реки Неглинки к более древним русским городам Владимиру и Суздалью. Там, где теперь находится Красная площадь, эта дорога пересекала глубокий овраг. Вот здесь-то за оврагом недалеко от берега реки первым московским князем Даниилом Александровичем был заложен Богоявленский монастырь. По преданию произошло это в 1296 году, когда начали строить первую монастырскую деревянную церковь. Отведенный под монастырскую застройку участок земли заново перепланируется, благоустраивается, подсыпается песком, строится деревянная церковь и к ней несколько изб-келлий. Тогда же здесь появляются первые захоронения, возникает монастырский некрополь, который просуществовал до XIX столетия.

Подробно рассказать, как этого бы хотелось, о быте монастыря, его служителях, отношениях с посадскими людьми, знатью, княжеским двором того и последующего времени практически невозможно. Сохранились только некоторые отрывочные сведения о мона-

стырской жизни, которые естественно тесно переплетаются с тем, что происходило в близко расположенном Кремле, Москве, княжестве, а впоследствии и России. За свое семи-вековое существование монастырь стал свидетелем многих радостных и трагических событий происходивших в стране. Рассказать об этой славной и многотрудной истории монастыря хочется в этой книге.

Уже при основании Богоявленского монастыря на рубеже XIII и XIV столетий, он известен как великокняжеское богомолье и пользовался особым вниманием Великих Московских Князей. Одним из первых игуменов монастыря был преподобный Стефан, старший брат преподобного Сергия Радонежского. Это определило на долгое время тесную связь между Богоявленским монастырем и Троицко-Сергиевской лаврой. Преподобный Стефан был духовником Великих князей Симеона и Ионна.

Богоявленский монастырь приобретает известность благочестивой и подвижнической жизнью иноков, что привлекало в обитель много богомольцев знатных родов. Во всех описаниях Богоявленского монастыря обязательно рассказывается о том как вступил послушником в монастырь 15 летний юноша, будущий митрополит московский Алексий. Это очень поучительная история дающая представление о том воспитании какое получали люди прошедшие монастырскую школу. Юноша был сыном боярина Федора Бяконта, занимавшего значительное положение при великокняжеском дворе. При отсутствии князя боярину поручалось управление Москвой. Кстати, боярин Бяконт был впоследствии торжественно похоронен здесь в Богоявленском монастыре, некрополь которого уже тогда в XIV веке стал престижным местом захоронения знати. Сын знатного боярина Бяконта был принят от купели самым малолетним князем будущим Иваном Калитой и воспитывался при великокняжеском дворе. Уже в 12 лет он получил образование и готовился к соответствующей его званию должности. Здесь рассказывается

легенда о случае, который изменил всю дальнейшую жизнь 12 летнего отрока. В глухих дебрях соснового бора боярич ловил птиц и утомленный заснул. Во сне он услышал таинственный голос: «Алексий, зачем напрасно трудишься в ловле птиц. Отныне будишь ловцом человеков.» После этого он выбрал вместо светской духовную карьеру и в 15 лет попросился послушником в Богоявленский монастырь.

Трудно представить о чем думал тогда этот талантливый юноша. В 15 лет это, как правило, уже сформировавшийся человек, тем более в начале XIV столетия. А это время замечательно тем, что после того государственного и духовного разгрома вызванного монгольским завоеванием, начинается подъем русского народа за освобождение от ига и спасение православной веры. Высшей целью церковного служения теперь становится защита народа христианского от гибели, выше всего теперь ценится святость общественного подвига. Неудивительно, что будущий государственный и политический деятель, подготовивший своими трудами Куликовскую битву, выбирает духовный путь служения русскому народу. Еще пять лет юноша выполняет все монастырские послушания, заслуживая одобрение окружающих. В 20 лет он принимает постриг от игумена Стефана и нарекается Алексием.

Проходит еще 20 лет монастырской жизни и митрополит московский Феогност приглашает его на свое подворье и вручает ему заведование делами церковными. Естественно, что все это время Алексий не теряет связей с Великокняжеским двором и находится в курсе государственных и политических дел. В 1352 году Алексий возводится в сан епископа Владимирского, при этом Великий князь и высшее духовенство готовят его на митрополичью кафедру. На эту ответственную должность он был намечен еще Иваном Калитой. После смерти митрополита Феогноста на это место был назначен Алексий.

Несмотря на такое длительное пребывание в монастыре, а может быть именно благо-

даря монастырскому воспитанию, митрополит Московский, которому теперь уже за 60 лет, продолжает быть физически активным человеком, скачет в Золотую Орду, плывет в Константинополь, попадает в Киеве в плен и бежит из него. И все-таки святитель Алексий прежде всего государственный деятель и политик, а уже потом инок. Ум, образование, патриотизм и аскетизм видимо хорошее сочетание качеств для государственного деятеля. При таких деятелях России расширялась, крепла и богатела. К сожалению последним таким деятелем был Петр Столыпин.

Великий князь Московский и Всея Руси Иоанн II перед смертью только святителю Алексию решил доверить своего младшего сына Дмитрия, будущего Дмитрия Донского, и поручил управление всем Княжеством. Вот такие люди могли выходить из стен Богоявленского монастыря, с которым митрополит Алексий всю жизнь поддерживал связь. Из стен монастыря вышло и много других замечательных пастырей церкви.

Сын и преемник первого московского князя Даниила, Иван Калита высказывал особенное расположение к основанной его отцом Богоявленской обители. Не отказываясь от политических интриг, военных действий и экономического давления, чтобы возвысить и расширить Московское княжество, Иван Калита по совету первого митрополита Московского Петра начинает также строительство каменных соборов в Москве. Пять каменных храмов было заложено в Кремле, вернее рядом с существовавшей тогда деревянной крепостью Кремником. Шестой же каменный храм строится на посаде, в будущем Китай-городе, именно в Богоявленском монастыре, где деревянный храм в 30 годы сгорел. Строительство его было закончено в 1341 году уже после смерти Ивана Калиты. Это был однокупольный храм, с высокой цокольной частью, украшенный резьбой, целиком от фундамента до купола выложенный из белого

камня на известковом растворе. Храм был на-
верное очень красивым. Составитель до-

мовой книги монастыря писал об этом храме спустя полтора столетия: «Сие же оно Божественное чудное Богоявление отовсюду и всеми Христианскими народами видимо как зеркало. Божественная сия церковь и доныне светит и просвещает всех». Далее в этой книге тоже интересно пишется: «Многие леты во многих запалениях огненных огонь не прикоснулся и не вреди во веки». Имеется ввиду, что много раз, когда все вокруг уничтожалось огнем, огонь не прикасался к монастырскому двору и надеется, что и дальше так будет. Действительно, при нашествии Тохтамыша, которое было особенно жестким, так как монголы старались отомстить за проигранную Куликовскую битву, сам хан велел поджечь Богоявленскую обитель, но она чудом уцелела. Но в остальных случаях монастырь сгорал и разрушался также как и все вокруг при других нашествиях и пожарах.

Сгорели все посады Москвы в 1451 году, когда на город внезапно напал Ордынский царевич Мазовша. Уцелел только Кремль, защиту которого возглавлял митрополит Иона, отец Великого князя Василия Темного. В этот год была засуха и горели все посады одновременно так, что нельзя было дышать. Сгорел в этот год и Богоявленский монастырь. Вернувшись в город князь Василий отдал приказ «строить на прежних местах», обещая свою милость и разные льготы. Восстановлена была и Богоявленская обитель.

Но несмотря на все бедствия и лихолетья Москва отстраивалась заново, росла и богатела. То же самое происходило и с Богоявленским монастырем, прибавлялись земельные владения, пожалованные Великими князьями и боярами, росло число братии. При Иване III, который уже именует себя «государем всея Руси», в Москве начинается так называемый «итальянский период» строительства. В конце XV столетия в Москву приглашаются итальянские мастера, которые руководят строительством кремлевских стен, перестраивают кремлевские соборы. Да и по всей Москве начинают возводить в большом количестве

кирпичные здания из нового высоко-

прочного кирпича изготовленного по итальянским рецептам. Строится первое кирпичное здание и в Богоявленском монастыре, нуждавшемся в расширении.

К белокаменному храму с западной стороны пристраивается двухэтажная кирпичная трапезная с хозяйственным подклетом. Эта трапезная была намного шире, чем сам храм, и наверно, у него с боков были еще устроены боковые галереи, как у ныне существующего. По-видимому, компоновка помещений, состоящая из церкви, пристроенной трапезной и галерей, у того древнего была такой же как у современного. Трапезные палаты в конце XV — начале XVI века строятся во многих монастырях, особенно с принятием в начале XVI века «общежительного устава», требовавшего от монахов совместного питания. Трапезные палаты представляли собой целый комплекс, состоящий из большого столового зала и различных подсобных помещений (поварня, хлебопекарня, кладовые). Однако надо заметить, что компоновка трапезной в Богоявленском монастыре отличается от той, можно сказать типовой схемы, которая была принята в московском строительстве. Во-первых, трапезная пристроена непосредственно к ранее существовавшему храму. Обычно трапезная стояла отдельно или храм к ней пристраивался позднее. Во-вторых, здесь довольно усложненная схема расположения помещений. В подвальном этаже многочисленные помещения, связанные единым осевым коридором. Здесь же расположены печи, обеспечивающие обогрев двух верхних этажей в зимнее время.

Великий князь Иван III, который сверг татарское иго, так же как его предшественники продолжал благоволить к Богоявленскому монастырю. Так он распорядился давать «со двора своего на Богоявленъев день полтретьи бочки рыбы разной игумену на пять блюд, калач крупчат, да на 66 братьий по калачу двадцатному, игумену ведро меду княжева, да на братию 53 ведра квасу лучшего, да

осми сторожам по калачу расхожему и

ведро меду расхожего», при этом и в течении года многое давалось в монастырь с княжеского двора.

Богоявленский монастырь стал свидетелем позорного низложения митрополита Филиппа, представителя знатного рода Колычевых. За открытое обличение опричного произвола митрополитом Филиппом, Иван Грозный устроил над ним суд. Запуганный царем Соборный суд утвердил приговор об низложении святителя. Колычев, сохраняя достоинство, сложил с себя атрибуты власти, но Иван Грозный с присущим ему коварством уговорил митрополита последний раз отслужить в Успенском соборе. Как только началось богослужение, оно было прервано опричниками, объявившими царский указ о низложении. С митрополита сорвали святительские одежды, надели рясу простого инока, бросили в сани и вдоль оврага отвезли в Богоявленский монастырь. За санями бежал народ, благословляемый Филиппом. Остановясь в воротах Богоявленского монастыря, он сказал плакавшему о нем народу: «Дети! Все, что мог, я сделал. Если бы не любовь к вам, и одного дня не остался бы я на престоле... Уповайте на Бога!» Боясь побега бывшего митрополита, который имел много сторонников, ему заковали руки и ноги в железо, одели на шею железный ошейник. Но вскоре обнаружилось, что оковы с него спали и он стоит на молитве. Тогда Грозный велел запустить к нему в темницу на ночь голодного медведя, так гласит легенда. На утро оказалось, что медведь смиренно лежит в углу, а Филипп опять стоит на молитве. Вскоре его сослали в монастырь под Тверь, где он и погиб.

Иван Грозный также, как и его предшественники, делал денежные и земельные вклады в монастырь, стараясь продемонстрировать свою набожность.

Сильно пострадал Богоявленский монастырь и в Смутное время, когда поляки были осаждены в Кремле. Осада была жестокой. Поляки были доведены голодом до такого состояния, что после того как съели лошадей, крыс, принялись есть друг друга.

Монастырь попал в зону военных действий. был разграблен и сожжен.

С воцарением династии Романовых в 1613 году, для России наступают относительно спокойные времена. Особенно при «тишайшем» царе Алексее Михайловиче, отце Петра I, Россия имела возможность немного отдохнуть и восстановить свою экономику. В это время почти вдвое расширяется монастырская территория в Москве за счет пожертвования в 1672 году Ксении Ивановны Репниной владений непосредственно примыкавших с севера к монастырю. Теперь Богоявленский монастырь имеет выход непосредственно на Никольскую улицу, одну из оживленнейших улиц Москвы. Здесь строятся выездные с территории монастыря первые святые ворота с надвратной церковью Иоанна Предтечи.

К концу XVII века Богоявленский монастырь имеет не только обширный двор с многочисленными служебными и хозяйственными постройками, в нем сосредоточены значительные ценности в виде икон, церковной утвари, книг, ему принадлежали обширные земельные угодья. Все это получено в виде вкладов от Великих Московских князей или царей, от вельмож, от московских митрополитов или других лиц, многое приобретено настоятелями на монастырские деньги. Нет смысла перечислять все имеющиеся сведения об этих богатствах. Приведем некоторые отрывочные данные, которые как-то характеризуют быт того времени.

Великий князь Московский Иван III, по просьбе Богоявленского игумена Антония, велел (1476г.) «делать ежегодно с своего Государева двора в Богоявленский монастырь годовой корм и оброк, чтобы Богоявления старцы за его Государево здоровье Бога молили и всех родителей его поминали: сто тридцать ведер квасу лучшего, сорок пуд с пудом с четвертью меду пресного, тридцать бочек рыбы разной, пуд масла коровьего и тому подобное.» Действительно за здоровье именно квас надо пить и мед есть.

Царь и Великий князь Московский Василий Иванович (1505 — 1533) грамотою на

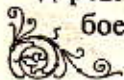
имя игумена Геннадия, утверждает за Богоявленским монастырем пять сел с деревнями, данных ему ранее разными лицами. При этом монастырскому руководству предоставляется право вершить суд и расправу над всеми жителями этих сел. Отрывки из этой грамоты звучат так: «Великий князь Василий Иванович всея Руси пожаловал Богоявленский монастырь, что на Москве, на посаде, Игумена Геннадия с братиею, что их села монастырские в Московском Уезде... такие-то... им принадлежат. И кто в тех селах и деревнях будут жить, те люди коня моего не кормят, сена мне не косят, сотским и десятским моим не подчиняются..., а Игумен или его приказчик его судят а прав ли или виноват монастырский человек они решают...»

Грозный не только утвердил за Богоявленским монастырем по жертвования ему других лиц, но и от себя дал (в 1548г.) монастырю несколько деревень в Коломенском уезде и сделал значительный денежный вклад. «В лето 1589, января, в 19 день, дал Государь Царь и Великий князь Иван Васильевич всея Руси на опальных в дом к чудному Богоявлению четыреста рублей денег... на вечную память их помянуть, панихиды петь, и обедни служить, и стол ставить, братий кормити на память Преподобного отца нашего Макария Египтянина. Помяни, Господи, души рабов своих.»

Годунов подтвердил (в 1602г.) грамоты прежних Царей, да дал еще Богоявленскому монастырю огородное место в самой Москве за Сретенскими воротами.

Стольник Леонтий Андреевич Вельяминов служил при царе Василии Шуйском, он командовал ратными людьми шедшими из Новгорода против литовцев, участвовал в сражениях 1612 года по освобождению Москвы от поляков. Умер после 1615 года и похоронен в Богоявленском монастыре. Он завещал в Богоявленский монастырь старинную родовую вотчину в Московском Уезде, село Федоскино с

деревнями, оцененную им в сто рублей, также своего боевого литовского серого коня, стойвшего 33



рубля, а другого коня лично Игумену Симеону за его духовность (он был его духовным отцом).

Григорий Иванович Колычев, представитель славного рода Колычевых, давшего России многих слуг престола и отечества, а церкви Русской святителя Московского Филиппа, завещал монастырю родовую вотчину село Колычево. Свое же тело он завещал положить в Богоявленском монастыре (1570г.), где незадолго перед этим томился Филипп (1568г.).

В 1619 году грамотою первого русского царя дома Романовых Михаила Федоровича одно из старинных имений Богоявленского монастыря село Вельяминово было передано Дмитрию Пожарскому в награду за его подвиги при освобождении Москвы от поляков. Но по ходатайству Патриарха Филарета Никитыча в 1623 году это решение царем было отменено и село было возвращено монастырю.

Таких примеров, характеризующих положение монастырских дел того времени можно привести множество, но уже из приведенных ясно, что монастыри того времени были крупными землевладельцами и существенным образом влияли на экономику страны.

В Богояленском монастыре традиционным был высокий уровень образованности. Недаром царевой грамотой 1616 года настоятель монастыря Илия был одновременно назначен на высокую должность типографским справщиком за то, что был «житием воздержателен, крепкокнижен и грамоте горазд». Многие старцы прекрасно владели греческим языком.

По этой причине, по-видимому, в царствование Федора Алексеевича, большого любителя просвящения, в монастыре была в 1680 году организована школа, послужившая основой будущей Славяно-греско-латинской Академии. Под руководством двух ученых братьев-гресков Ионникия и

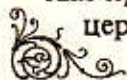
Софрония Лихудов здесь преподавались свободные науки на греческом и латинском языках. Позднее эта школа была переведена в близле-

жащий Заиконоспасский монастырь, где и была организована Академия.

Время и очередной московский пожар сильно повредили древний каменный храм Ивана Калиты и кирпичную трапезную, построенную около него. Они были разобраны и в 1692 году с благословения последнего патриарха московского Адриана и под руководством архимандрита Богоявленского монастыря Никифора начинается строительство на том же месте прекрасного двухэтажного храма, стоящего и поныне. Обломками разобранных строений был засыпан подклет бывшей трапезной, а камни старого храма пошли в фундамент нового. Закончен храм был в 1696 году.

Новый Богоявленский храм представляет собой сооружение, состоящее из высокого четверика, на который поставлен богато декорированный восьмерик. До недавнего времени здание венчала глава «луковичной» формы на малом восьмерике. По пышности декора и компоновке масс основного объема Богоявленский храм принадлежит к кругу архитектурных памятников, выполненных в стиле так называемого «московского» или «нарышкинского» барокко. Однако, своеобразие декоративных элементов и компоновка объемов ставят собор среди этих памятников на особое место.

Башнеобразная часть Богоявленского храма «восьмерик на четверике» очень похожа на церковь Троицы в селе Троице-Лыкове, построенной знаменитым мастером Яковом Бухвостовым по заказу Нарышкиных. Кстати, строительство Богоявленского храма проводилось также не без участия Натальи Кирилловны Нарышкиной, матери Петра I. На ее же деньги строится в конце Никольской улицы небольшая церковь Владимирской Божьей матери. В том же стиле «московского барокко» строится устремленная ввысь церковь Гавриила Архангела или Меньшикова башня у Чистых прудов. Строится в этом стиле и много других церквей в том числе церковь Знамения Пре-



святой Богородицы при доме графа Шереметьева на Воздвиженке.

При всей пышности этих церквей конструкция их предельно упрощена. В основу их положен кубический объем, проще трудно что-нибудь придумать. На этот куб с помощью арочных тромпов в углах ставится, почти такой же простой объем, восьмигранник с куполом. К этому простому, статически устойчивому, исходному объему «восьмерику на четверике» пристраиваются другие требуемые по условиям компоновки в каждом конкретном случае элементы: апсиды, трапезные, колокольни, лестницы, галереи. В этом стиле и по этому принципу был скомпонован и построен Богоявленский храм.

Верхняя Богоявленская церковь покоится на приземистой подклетной части, в которой размещалась Казанская церковь-усыпальница. Археологические исследования выявили здесь уникальный некрополь XV-XVII веков.

Храм с севера, запада и юга окружен галереей-гульбищем на арках. С запада по оси собора в XVIII веке располагалась колокольня, а позднее ризница с приделами.

Первоначально существовала еще парадная наружная белокаменная лестница, ведущая прямо в Богоявленскую церковь. Но в 30-х годах XIX века она была разобрана и заменена новой внутренней. При этом частично разобрали своды северной галереи, а сами галереи-гульбища по верхнему ярусу были остеклены.

К концу XVII века относится и начало строительства каменных келий на территории монастыря. Но видно и тогда было много проблем со строительством. Вот пример одной из челобитных, которую пришлось подавать в 1688 году архимандриту Никифору.

«Великим государям... Иоанну Алексеевичу, Петру Алексеевичу, Софье Алексеевне... самодержцам бьют челом, богомольцы ваши, Богоявленского монастыря, что за

Ветошным рядом, архимандрит Никифор с
 братвой. Строим мы, богомольцы ваши,

в монастыре у себя каменные кельи, а на достройку не стало песку..., пожалуйте нас, богомольцев своих, велите нам, богомольцам своим, из-за Тверских ворот на достройку келий песок возить, а на караулы велите послать о пропуске память...»

Интересно писал ли такие челобитные на имя Петра I другой архимандрит монастыря Игнатий Смола (1710-1712), постриженный в монашество из московских купцов. Он был приверженцем Царицы Евдокии Лопухиной, первой жены Петра I, и Царевича Алексея Петровича и противником церковных реформ Петра I. А противиться тут было чему. Дело в том, что эти реформы коренным образом меняли вековой уклад православных монастырей.

После смерти последнего 11-го патриарха Московской Руси Адриана в результате петровских церковных реформ в жизни русской церкви происходят значительные изменения. Меняется система управления церковью, наступает так называемый синодальный период. С 1701 года всем монастырским имуществом начинает управлять «Монастырский Приказ», возглавляемый графом Мусиным-Пушкиным. Теперь все доходы не только с земель и имений, но и с монастырских зданий поступают в этот Приказ в распоряжение светской власти. Число монашествующих ограничивается и им теперь платится жалованье. Так в Богоявленском монастыре Архимандриту теперь в год платится 6 рублей и 25 алтын, трем попам по 1 рублю и 16 алтын, двум дьяконам по 1 рублю с полтиною, а остальным 25 старцам 6 рублей с полтиною. Вот такое штатное расписание было в монастыре в начале XVIII века. Бывший в это время архимандритом монастыря Евфилий обращался к Петру I с просьбой повысить это нищенское жалованье, но просьба не имела успеха, так как Петр I к монашеству относился с враждой, видя в них только оппозицию.

В 1721 году был наконец открыт «Святейший Правительствующий Синод». Эта духовая коллегия заменила собой патриаршую власть. При

этом Синод руководствовался Духовным регламентом, отредактированным самим Петром.

Сведений по истории Богоявленского монастыря сохранилось мало. Известно, что в 1732 году его штат состоял из 36 монахов во главе с архимандритом. Трудные годы для монастыря с 1733 по 1753 во главе стоит архимандрит Герасим. Кроме материальных затруднений, связанных с синодальным периодом, монастырь постигает такое страшное стихийное бедствие как Троицкий пожар в Москве 1737 года, когда выгорели Кремль, Китай и Белый город. Однако отцу Герасиму удается возвести надвратную церковь Бориса и Глеба с колокольной. Эта церковь была освящена в 1742 году. Девять колоколов этой колокольной представляли богатство и воплощали древнюю историю монастыря. На первом самом древнем колоколе было написано: «Лета 7124 (1616) дал сей колокол по души своей Яков Дмитриев сын Петухов к чудному Богоявлению в монастырь, что на Москве за Ветошным рядом». На другом колоколе было написано: «Лета 7125 (1617) сей колокол дал вкладу в дом в Богоявленский монастырь, что за Ветошным рядом Алексей Григорьев по отцу своему Григорию, в иноках схимнике Герасиме, по себе и по всем своим родителям». Другие колокола были отлиты тоже со значением.

Хуже обстояли дела с восстановлением гражданских зданий на монастырском дворе. Состояние дел в монастыре в это время можно проследить по тем прошениям, которые подавались в различные инстанции.

1743 год. «А марта 4 да апреля 28 сего года в поданных в канцелярию того Богоявленского монастыря архимандритом Герасимом с братиею доношениях написано: «... в оном монастыре на хлебной и житенной палатах, квасова, но и на погребе от ветхости кровли все упали, так же стены каменные во многих местах повредились, а на братских кельях потолков не имеется».

1747 год. В Синод подано подробное описание монастырских ветхостей. «В Богоя-

ленском монастыре, что за Ветошным рядом, на архимандричьих и на братских кельях, на дровяном сарае, на поварне, на конюшенном дворе над конюшнями и над сараями кровли ветхи, надлежат перебрать в два теса. У оных же братских келий стены все распались, также и на конюшне...»

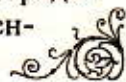
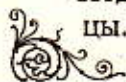
При архимандрите Иосафе (1753-1758гг) монастырь продолжает испытывать денежные затруднения, по-прежнему, не на что исправлять имеющиеся ветхости. От Консистории получено разрешение на два года на сборную книгу для приема от доброхотных дателей подаяния на ремонт монастыря. В 1755 году удастся построить, наконец, каменные кельи для жилья монастырской братии.

При архимандрите Пахомии (1763-1771гг) происходит окончательная решительная перемена в положении Русских Православных монастырей. В 1764 году при Екатерине II у монастырей было отобрано все недвижимое имущество и введены штаты монастырей, согласно которым часть монастырей была закрыта, другие стали получать небольшое содержание с ограничением числа братии. Лишившись собственности, теперь монастыри не могли играть значительную роль в экономике страны, как крупные землевладельцы. В политике они теперь выполняют волю императора. Но за Церковью, по-прежнему, остается значительная духовная сфера.

Интересна опись Богоявленского монастыря, составленная в 1764 году при ревизии монастырской недвижимости. Вот некоторые выдержки из нее, которые дают представление о хозяйственной деятельности монастыря.

В том монастыре каменная соборная церковь Богоявления Господня...; у оной с трех сторон паперть шириною в две сажени; к ней приделана палатка для ризницы... с сходами каменными.

Под сею церковь Казанской Пресвятой Богородицы... Внизу же под папертью приделы камен-



ные: Алексия Митрополита, святого Георгия Победоносца, святого Иакова Алфеева.

Да под папертью поварня братская, палатка, да хлебодарная палатка, оная церковь и паперть крыты железом.

Над первыми святыми воротами каменная же церковь Святого Иоанна Предтечи...

Над вторыми Святыми воротами каменная же церковь Бориса и Глеба... Над нею колокольня каменная, на ней колоколов 9...

Келий каменных Настоятельских в два этажа... в верхнем этаже келий 6, сени одни, под ними палаток 3, погреб 1, крыты железом.

Далее перечисляются многочисленные братские кельи в два этажа, житные палатки, пирожковые, трапезные, конюшенный двор, кузница, магазины и т.п.

В этой подробной описи интересны два момента. Первый, имеются отдаточные в наем помещения, то есть уже появились на монастырском дворе доходные дома. Эта отрасль будет развиваться и дальше. Второй, на монастырском дворе живут отставные военные, присланные сюда на прокорм Московской Духовной Консисторией.

Любопытно также штатное расписание, приведенное в описи. Архимандрит Пахомии, четверо иеромонахов, шестеро рядовых, трое иеродьяконов, трое пономарей и четверо монахов все получают в год по пять рублей, кроме одного иеродьякона, который получает семь рублей за то, что работает еще переводчиком. А вот отставной сержант Преображенского полка, живущий в монастыре, получает 13 рублей. Еще у них есть хлебное довольствие. Еще в монастыре имеется 14 служителей, сторожей, поваров, конюхов, слуг. В заключении описи перечисляются села и деревни, принадлежавшие монастырю, и сколько дохода в рублях с них получалось.

Но не надо думать, что лишившись своего недвижимого имущества, монастырь находится в таком же бедственном положении как это было

в середине XVIII века после Троицкого пожара. Наоборот, теперь монастырь имеет возможность центральный храм отремонтировать, расписать заново и украсить лепкою внутри. Он, по-прежнему, пользуется славой, как место, где находят покой представители самых знатных фамилий после царской.

В отечественную войну 1812 года, когда французы захватили Москву и начался всеуничтожающий пожар, Богоявленский монастырь осыпался летящими головнями и искрами, но остался цел. Он также уцелел от осквернения и разграбления, так как в монастыре жил один из французских маршалов. Это обстоятельство и спасло его. Сохранились даже драгоценности из ризницы, так как они были заранее при приближении французов вывезены в Вологду архимандритом Ираклием. Перед отступлением французов из Москвы они пытались взорвать Кремль и взорвали Арсенал. Удар от этого взрыва был так силен, что затяжки сводов в Богоявленском храме от сотрясения порвались. Потом эти затяжки были восстановлены, но следы их разрушения видны и сегодня.

Последствия пребывания французской армии в Москве в Богоявленском монастыре на этот раз ликвидированы были быстро. В 1813 году храм был уже освящен заново.

XIX век для Богоявленского монастыря можно характеризовать как время бесконечных перестроек монастырского двора и уплотнения его застройки. Ломаются одноэтажные и двухэтажные доходные дома, склады и магазины и на их место строятся двух, трех и четырехэтажные дома. Апофеозом этого строительства является, по-видимому, разрушение надвратной церкви Иоанна Предтечи в 1905 году, выходящей на Никольскую улицу, ради строительства на этом месте четырехэтажного доходного дома.

Но более знаменательным для Богоявленского монастыря XIX век в духовном смысле был в другом. Издавна у Богоявленского монастыря были тесные связи с монастырями на Афонской горе в

Греции. Приезжавшие оттуда останавливались в Богоявленском монастыре. Еще царь Борис Федорович в 1603 году в вечный поминок по себе пожаловал Афонскому монастырю рядом с Богоявленским монастырем двор со всеми потребными хоромами.

Особенно памятным для монастыря было событие, когда в 1866 году с Афонской горы были привезены частицы святых мучеников Пантелеймона, Трифона и других, а также чудотворная икона Божьей Матери, именуемая «Скоропослушница». Это привлекло в монастырь множество богомольцев. Молебны Божьей Матери и великомученнику Пантелеймону служились непрерывно с раннего утра и огромный храм с трудом вмещал богомольцев, стекавшихся со всех сторон России. Тогда монастырь по Высочайшему повелению из второклассного был переведен в первоклассные.

Несмотря на то, что в начале XX века Богоявленский Храм был заново отремонтирован с заменой в интерьере живописи, лепнины, переложены и растесаны многие дверные и оконные проемы в нижней Казанской церкви, устроены новые паркетные полы, этот век нес Богоявленскому монастырю одни только разрушения. Вершители этих разрушений не хотели понять то, что монастырь является хранителем древней русской истории. Вот мы то, живущие в конце XX столетия, должны исправить эту несправедливость по отношению к древнейшему монастырю, хранителю нашей истории, нашей культуры и наших обычаев, спасти то, что еще можно спасти.

Разрушение храма и уничтожение вокруг него культурных слоев, хранящих следы истории и поэтому очень ценные для археологов, начались с самого простого.

На грани веков в монастыре стали устраивать канализацию и проводить калориферное отопление. Траншеи для канализационных труб рылись так, что на своем пути разрушали этот культурный слой с древними могилами и склепами. Еще хуже было с

калориферными каналами, которые проводились внутри храма. Здесь могил и склепов было больше и здесь же были следы древнейших сооружений. Все это на пути тепловых каналов уничтожалось.

Самые тяжелые потери монастырь естественно понес после революции 1917 года. В 1919 году монастырь был закрыт, в 1929 году прекратилась служба в храме и он начал переходить из рук в руки. В годы конфискации церковного имущества из ризницы храма было вывезено несколько пудов серебра церковной утвари.

Особенно большие потери у монастыря были в 30е годы. Разбиты или вывезены надмогильные плиты и скульптуры. Уничтожены алтари, скульптуры и живопись в Богоявленской церкви. Сорвано завершие с крестом над куполом. Разламываются боковые галереи. Не защищенные от дождя и снега кирпичные и каменные стены и украшения начинают разрушаться, из них прорастают деревья. Состояние храма к 50-тым годам было таковым, что П.В.Сытин в книге «Из истории московских улиц» пишет: «В 1296 году был основан Богоявленский монастырь, остатки зданий которого от XVII века еще виднеются в Куйбышевском переулке».

Поворотным моментом в жизни храма стали 80-е годы, когда храм был передан хору имени Свешникова, и из него начали устраивать репетиционный и концертный залы. Во всяком случае из нижней церкви были удалены станки вместе с бетонными фундаментами.

Но храм в Богоявленском монастыре строился для того, чтобы быть храмом. И это было справедливо, что в 91-м году он был передан церкви. Только в этом случае Богоявленский храм может быть возрожден. Во всяком случае уже сейчас в нижней Казанской церкви идет служба, алтарь отреставрирован, иконостас восстановлен. Идет усиление несущих конструкций. Правда, начато пока с того, что было повреждено еще при Наполеоне. Денег на восстановительные работы дается так мало, что процесс разрушения пока идет быстрее.

БОГОЯВЛЕНСКИЙ ХРАМ И ПЛАНИРОВКА МОНАСТЫРСКОЙ ТЕРРИТОРИИ

Планировка и застройка территории Богоявленского монастыря проводилась по тем же принципам, что и других монастырей. Центральное место здесь занимал главный храм, вокруг которого уже ставились остальные постройки. При этом одна часть двора делалась парадной, в другой же части концентрировались различные хозяйственные постройки. При этом в XVII веке второй по значимости постройкой после храма на монастырской территории делается просторная трапезная, хорошей архитектуры с высокими светлыми окнами. Получалось, что господствующий над подворьем храм уравнивался объемом трапезной. В случае же Богоявленского монастыря храм и трапезная слиты в единый объем. Как и принято всегда было на Руси огораживать свои владения высоким забором, так и территория Богоявленского монастыря была огорожена сперва деревянным забором, а потом и стеной из кирпича. Эту же роль играли строения, построенные по границе владений. Стены Богоявленского монастыря были самыми обыкновенными, так как они не были предназначены играть роль крепостных, как это было у Данилова, Донского, Новодевичьего и других порубежных монастырей.

Имеются сведения о планировке владений Богоявленского монастыря уже в XVII веке, но так как после всех пожаров и перестроек основные сооружения монастыря традиционно ставились на одном и том же месте, то для представления об этой планировке, достаточно начать с XIX века. На рис. 1 показан план монастыря 1806 года. С севера монастырские владения ограничивает Никольская улица. На юге от монастыря протекает Мо-
сква-река. Кремль находится в 300 м к

западу от владений. С территории монастыря есть двое выездных внешних ворот. Первые — это парадные ворота со стороны Никольской улицы через надвратную церковь Иоанна Предтечи. На рис.1 они помечены цифрой (3). Далее с противоположной стороны как бы задние, хозяйственные вторые ворота, выходящие в Ветошный переулок (6). Здесь же, рядом, располагаются погреба и другие хозяйственные постройки. Исторически ворота в Ветошный переулок являются, по-видимому, первыми с монастырской территории. Через них шло общение с Кремлем, через них везли митрополита Филиппа при Иване Грозном. После этого события пройдет еще больше века, когда территория монастыря расширится и выйдет на Никольскую улицу, тогда и будут построены парадные ворота. Кстати, из плана монастыря 1806 года видно, что выезда в будущий Богоявленский переулок еще нет. Но имеются внутренние строгие ворота (2) с надвратной церковью Бориса и Глеба и над ней расположенной колокольной.

Центральное место на монастырской территории, как уже говорилось, занимает Богоявленский храм, идущий на рис.1 под номером (1). Здесь есть одна любопытная деталь. Видна с северной стороны храма парадная белокаменная лестница, ведущая сразу на галерею-гульбище и в Богоявленскую церковь. Эта лестница видна на более ранних планах храма, была разобрана в 30-х годах XIX века. Под номером (4) идут корпуса братских келий. Они и сейчас стоят на этом же месте. На месте (5) всегда стоял и стоит архиерейский дом. На плане монастырского подворья видно как вдоль корпусов идут крытые деревянные переходы.

На рис.2 дан план не только монастырских владений, но и окружающей местности, относящийся уже к 1850 г. Имеются незначительные изменения в плане по сравнению с 1806г. Во-первых, больше нет лестницы с северной стороны храма. Ее уже нет и на плане 1839г., не приведенного

здесь. Во-вторых, появились святые выезды

ворота в Богоявленский переулок. Вот это основные изменения.

Настало время, наконец, рассмотреть некоторые рисунки и фотографии, которые удалось здесь воспроизвести, позволяющие представить постройки Богоявленского монастыря.

Начнем с Богоявленского храма, идущего на рис.2 под номером (1), центрального здания монастыря. Выполнен этот храм, как уже говорилось, в стиле «нарышкинского барокко». Первое известное изображение этого храма показано на рис 3. Это изображение представляет собой лубочную картинку, которые были так распространены в Москве. Показанный лубок был сделан не позднее 1737 года, когда при Троицком пожаре сгорела колокольня. Здесь еще хорошо видна колокольня с колоколами. На этом же лубке, не дающем истинных пропорций ни храма, ни монастырского двора, видна северная часть монастырского подворья, застроенная зданиями по его периметру. Видна и главка над въездными парадными воротами с Никольской улицы.

Следующее известное изображение Богоявленского храма показано на рис.4. Это прекрасно выполненная литография К.Эргота, которая хорошо передает затейливые каменные кружева, украшающие храм. Этот рисунок относится, по видимому, к началу XIX века. Здесь уже нет колокольни, но еще боковые террасы не застеклены.

Наконец, на рис.5 приведена фотография Богоявленского храма 80-х годов XIX столетия из знаменитых альбомов Найденова. Здесь храм показан во всей красе, которую он достиг после почти 200 летнего труда русских зодчих. Теперь продолжим рассмотрение построек, показанных на плане (рис.2).

На рис.6 показана надворная церковь Иоанна Предтечи со стороны Никольской улицы с парадными проездными воротами. Эти ворота были построены из кирпича с

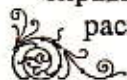
белокаменным декором в конце XVIII века сразу после того, как монастырская терри-

тория была расширена вдвое за счет пожертвования участка земли К.И.Репниной в 1672 году. На плане рис.2 эта надвратная церковь идет под номером (3). Снесена она была в 1905 году.

Когда посетители монастыря проходили первые ворота (3) (рис.2), они видели перед собой вторые ворота (2) с надвратной церковью Бориса и Глеба и выше расположенной колокольной. К сожалению, удалось найти изображение только небольшого фрагмента этих ворот с колокольной. Он то и показан на рис.7. А вот если бы мы жили в конце прошлого столетия и поднялись бы на эту колокольню (2), то, при взгляде с нее на север в сторону Никольской улицы, перед нами открылась бы замечательная панорама Китай-города, показанная на рис.8. На первом плане видна надвратная церковь Иоанна Предтечи с парадными проездными воротами. Чуть дальше справа виднеется Николо-Греческий монастырь с белыми колоннами его храма. На рис.2 он идет под номером (7). За этим монастырем шла мощная оборонительная кирпичная стена Китай-города. Далее виднеется здание Большого театра.

Если продолжать глядеть все с той же колокольни в сторону Никольской улицы, то левее можно было бы увидеть храм (рис.9) другого соседнего монастыря — Заиконоспасского, идущего под номером (8) на рис.2 (в обозрение рис.8 он не попал).

На запад от Богоявленского монастыря в сторону Кремля были расположены различные частные владения, в том числе и подворье Казанского храма. Дальше шли Верхние торговые ряды за Ветошным переулком. На рис.2 они идут под номером (10). Со стороны же Богоявленского переулка, как уже говорилось, появились новые ворота (5) и кирпичная стена (6). Эти ворота видны на фотографии, приведенной на рис.10. Эта фотография замечательна еще тем, что на ней справа видна надвратная церковь Бориса и Глеба с расположенной над ней колокольной.



Далее на рис. 11 и 12 показаны виды Богоявленского переулка конца XIX столетия. Эти рисунки дают достоверные представления о нем.

Остается рассмотреть план монастыря 1903 года, показанный на рис. 13. Он очень похож на тот план, который мы имеем сегодня. Единственное, пожалуй, отличие в том, что там, где стояли монастырские здания показанные под номером (7), теперь стоит огромное четырехэтажное административное здание 50-х годов, закрывшее собой перспективу на Богоявленский храм. На плане храма под номером (2), идет постройка, где располагалась ризница, а вот в 20-е годы здесь был трактир «Под колоколами» для извозчиков. Следы этого трактира были видны и в 80-х годах, когда под «Колокольной» (2) проводились археологические исследования. Здесь под небольшим слоем земли и мусора была обнаружена металлическая посуда и другие вещи, подтвердившие существование трактира.

В конце рассмотрения монастырской территории Богоявленского храма, остается взглянуть на него со стороны. На рис. 14 дан вид на Китай-город с севера со стороны Большого театра. На переднем плане видна оборонительная стена Китай-города. Перед ней протекала река Неглиная, на берегу которой собственно и строился Богоявленский монастырь, чтобы именно здесь в Богоявленский праздник крестить воду. На рисунке хорошо виден слева Богоявленский храм с его пышной архитектурой. Далее, вправо, видна колокольня Богоявленского монастыря и белоколонный храм Николо-Греческого монастыря. На некотором отдалении вправо виден другой соседний монастырь, Заиконоспасский. Еще правее выглядывает одна из глав храма Василия Блаженного, а потом и Спасская башня Кремля.

На рис. 15 дан вид на Китай-город из-за Москва-реки с юга. От Москва-реки Богоявленский храм был расположен значительно дальше, чем от реки Неглиной, но и из

Замоскворечья Богоявленский храм был хорошо виден. Особенно тогда, когда блестел

на солнце его золоченый купол с крестом. Теперь рассмотрим конструкцию Богоявленского храма, которая не менее интересна, чем его история. Конструкция храма дает представление о том высоком уровне строительной техники, которой владели русские мастера.

КОНСТРУКЦИЯ И СТРОИТЕЛЬНАЯ ТЕХНИКА БОГОЯВЛЕНСКОГО ХРАМА

Весь двухэтажный Богоявленский храм конца XVII века выполнен целиком из кирпича на известковом растворе, за исключением фундамента, который выкладывался из белого известкового камня и местами из крупного кирпича. Габариты храма такие: длина — 50,5 м; высота до основания креста — 53,0 м; ширина вместе с террасами — 24,0 м. Фундамент с расширенным основанием заглублен на 2,5 ÷ 3,5 м. Как уже говорилось, в 1987 году фундамент был укреплен с помощью забетонированного под ним свайного основания.

Со строительной точки зрения храм представляет собой два монолита, большой и маленький. Первый, конструктивно замкнутый и замечательно логичный устремленный ввысь «восьмерик на четверике» и слитые с кубом четверика полукруглые апсиды с одной стороны и два этажа трапезной с другой стороны. Второй монолит достаточно прост. Двухъярусный кубик здания, увенчанный куполом. Это хорошо видно на продольном разрезе храма, приведенном на рис. 16. Одновременно рассмотрим план первого этажа храма (рис. 17) и план второго этажа (рис. 18).

Итак, ядром всего сооружения является четверик, который в плане представляет собой прямоугольник

с внутренними размерами 10,3 x 11,4 м.

Четверик, как видно из указанных размеров, слегка вытянут в поперечном направлении. Высота куба 30,0 м, толщина стен 1,5 м. В нижней части четверика расположена церковь Казанской Божьей Матери. Для этого первый этаж перекрыт мощным сводом целиком на всю площадь четверика. Пространство же Богоявленской церкви образовано верхней частью четверика и стоящим на нем восьмериком. Для равномерной передачи нагрузки от восьмерика на четверик углы его перекрыты арками. Сам же восьмерик перекрыт почти сферическим куполом диаметром 13,5 м, на котором стоит завершие с главой и крестом.

Как уже говорилось, конструктивным ядром храмов выполненных в стиле «нарышкинского барокко» является «восьмерик на четверике», вокруг которого формируются другие помещения, требуемые по условиям компоновки всего сооружения. В случае Богоявленского храма к четверику с востока, как и положено по православным канонам, примыкает апсида. В ее нижнем уровне расположен алтарь церкви Казанской Божьей Матери, во втором ярусе алтарь церкви Богоявления. Оба уровня апсиды перекрыты мощными сводами из кирпича.

С запада к четверику пристроена трапезная, которая имеет раз мер в плане 15,5 x 12,5 м. Здесь первый уровень перекрыт сводами двоякой кривизны, где для уменьшения их пролета устроено два промежуточных мощных столба. Трапезная второго уровня целиком перекрыта коробовым сводом. Этот свод самая, пожалуй, замечательная конструкция всего храма. Пролет этого свода 12,5 м, его длина 15,5 м. Примыкая к четверику, он имеет форму полуцилиндра. На другой же стороне он понижается и делается, как и в случае свода над апсидой, двоякой кривизны. Такой формой сводов снижается распор от них на стены в зонах наиболее удаленных от куба четверика. Короче говоря, распор от коробового свода над вторым этажом на продольные стены храма падает постепенно по мере удаления от четверика. С архитектурной точки

зрения, находясь под таким сводом, украшенным живописью, легко представить небо над головой полным таинств. Это с одной стороны. С другой стороны, невольно начинаешь думать о том виртуозном искусстве каменщиков, которые из кирпича практически одного типоразмера выложили на известковом растворе эти плавные очертания сводов, кажущиеся массивными на первом этаже и воздушными на втором.

Для тех, кто побывает в храме сам, рекомендуем обратить внимание на следующий конструктивный прием, традиционно применяемый в русской архитектуре и широко использованный в Богоявленском храме. Это устройство металлических воздушных связей или затяжек сводов. Древние зодчие, не надеясь на то, что весь распор от тяжелых куполов и сводов передается на массивные стены и от них на фундаменты, дополнительно устраивали для погашения распора металлические затяжки в них. Для устройства связей в Богоявленском храме использовали кованые металлические стержни с прямоугольным сечением примерно 3,5 х 5,5 см. После 300 лет эксплуатации свойства металла затяжек стали очень близкими к свойствам чугуна, хотя его прочность на разрыв порядка 2500 кг/см², но площадка текучести не наблюдается и металл не сваривается. В сводах над первым этажом их часто ставят по две. Они также стоят по две над проходами в четверике. И только тремя затяжками снабжен большепролетный свод над верхней трапезной. Но металлические стержни используются не только для устройства затяжек и их анкеровки в кирпичной кладке. Имеется также армирование металлическими связями кладки стен трапезной, четверика и восьмерика, а также основания купола. Надежность крепления апсиды и трапезной к четверику также обеспечена металлическими связями. Армирование производилось горизонтально уложенными стержнями. И еще небольшое замечание по поводу металлических связей. Клейма на связях нижнего и верхнего уровней совпадают, что еще раз

подтверждает факт, что весь ныне существующий храм был построен единовременно в конце XVII века.

Далее рассмотрим форму наиболее сложных элементов конструкции храма: купола и свода над трапезной. Познакомимся также со схемой их армирования. На рис. 19 дан аксонометрический разрез купола. Здесь видно кольцевое армирование в самом основании купола, которое естественно проведено по кольцу с внешней стороны. Видны также два уровня затяжек внутри купола и восьмерика. На рис. 20 дан аксонометрический разрез свода трапезной. Здесь также видны воздушные связи, а также стержень, заложенный в стену трапезной, который обеспечивает горизонтальную жесткость между воздушными связями. Отдельно выделен узел заанкеривания затяжки в кладку стены. На рис. 21 дан аксонометрический разрез храма. Этот рисунок позволяет оценить замысел конструкции храма в целом. Видна его пространственная жесткость, видно как плавно одни элементы конструкции сопрягаются с другими, видно как он весь пронизан системой металлических связей, объединяющих его в единое целое. Это было краткое описание конструкции Богоявленского храма..

ОБ АРХЕОЛОГИЧЕСКИХ ИССЛЕДОВАНИЯХ ТЕРРИТОРИИ БОГОЯВЛЕНСКОГО МОНАСТЫРЯ

Территория, на которой располагался Богоявленский монастырь, относится к той части московского посада, который был заселен еще в домонгольские времена. В конце XIII столетия здесь был основан монастырь, появились первые захоронения. Далее стремительно закрутилось колесо Русской истории, истории Москвы и монастыря с ее наше-

ствиями, пожарами, грабежами и перестройками. Следы всех этих событий слоями укладывались друг на друга. Кроме того наслаивались друг на друга и захоронения, которые начаты были здесь в XIII веке и продолжались с небольшими перерывами до конца XIX столетия. Так что в некотором смысле территория Богоявленского монастыря уникальный археологический памятник. Правда этот памятник сильно пострадал, особенно в наше время. Культурный слой северной части монастырских владений, примыкающий к Никольской улице и присоединенный к монастырю в XVII веке, полностью уничтожен. Сильно пострадали культурные слои, особенно верхние, и на южной, древнейшей части монастырской территории от перестроек храма, рытья траншей под канализацию, проведения калориферного отопления, устройства котельных под храмом, установки фундаментов тяжелых станков, цементации основания храма. И все-таки многое на древних участках территории монастыря сохранилось и это позволило археологам сделать в 80-х годах интересные открытия, уточнившие не только историю монастыря, но и Москвы.

Здесь приводятся некоторые данные об археологических открытиях, которые были сделаны непосредственно под самим ныне существующим храмом. При этом проводились исследования под всеми четырьмя основными объемами храма: апсидой, четвериком, трапезной и западным притвором, условно называемым колокольней. На рис.22 показан весь раскоп под храмом. Самые интересные открытия были сделаны археологами в пределах четверика, так как оказалось, что именно в этом месте располагался древнейший деревянный храм XIII века и именно на этом месте был построен белокаменный храм Ивана Калиты. Работы здесь велись под руководством археологов Беляева Л.А. и Пахомова Н.П.

Археологи делали свои открытия начиная с верхних слоев и постепенно опускались в тьму веков.

Мы же будем знакомиться с результата-

ми работы археологов с самого дна раскопа и будем постепенно подниматься в хронологическом порядке от древности к нашим дням. Кстати, толщина культурного слоя здесь небольшая, и два с лишним метра земли включают в себя время больше семи столетий.

На рис.23 дан план находок в четверике на уровне материка с показом фундаментных кладок белокаменного храма и существующего. Этот рисунок интересен прежде всего тем, что видна ориентация всех трех храмов стоявших на этом месте. Рамкой этому рисунку служит внутренняя поверхность четверика ныне существующего кирпичного храма, что определяет его ориентировку. Видна и ориентировка ранее существовавшего белокаменного четырехстолпного храма. На рис.23 видны планы фундаментов его четырех опор, а также фундамент левой стены. Как видите есть некоторое отличие в ориентировке кирпичного и каменного храмов. Сложнее с расположением первого деревянного храма, но и этот вопрос был разрешен. На плане нанесены контуры самых древних захоронений, которые находились на уровне материка. Их ориентирование и дает положение древнего деревянного храма, которое резко отличается от двух других. Кстати деревянный храм точнее ориентирован на восток, чем каменный и кирпичный. Были найдены следы от деревянного храма в северном углу четверика. В этом месте не было захоронений, так как тогда под храмом не хоронили, но зато в песке подсыпки нашли следы от сгоревшего деревянного строения ориентированного так же как и древнейшие могилы. Обожжены были и ближайшие белокаменные надгробья. Так что факт существования первого деревянного храма Богоявленского монастыря подтвердился, подтвердилось и то, что он сгорел.

Теперь о белокаменном храме. История о том, что при Богоявленском монастыре во времена Ивана Калиты был построен чудный храм, не была подтверждена ни чем, кроме Копийной книги начала XVII века. Естественно, что обнаружение в четверике

четырёх фундаментов из белого камня, вызвало сенсацию. Не было сомнения, что это были фундаменты подкупольных столбов. Больше того были обнаружены линии боковых стен храма. Апсидная часть храма скрылась под восточной стеной четверика ныне существующего собора, а западная стена располагалась под стенами трапезной. Планы обнаруженных фундаментов и стен белокаменного храма видны на рис.22, 23. На рис.24 дано пространственное изображение внутри четверика фундаментов белокаменного храма. Полученные данные позволили археологам реконструировать план белокаменного храма. Этот план показан на рис.25. Здесь мы видим конструкцию храма того типа, которые были распространены в Московском государстве в XIV веке. Это были небольшие целиком выполненные из камня однокупольные, трехапсидные храмы с четырьмя опорными столбами под купол, украшенные резьбой по камню. Было обнаружено единственное изображение белокаменного храма на иконе митрополита Алексия (рис.26). Но это изображение чисто условное и оно никак не соответствует действительности. Кроме того, что на иконе храм тоже однокупольный.*Круглые же храмы на Руси не строились.

Проведенные археологические наблюдения позволили также познакомиться с высококачественной строительной техникой в Московском государстве. До нашего времени хорошо сохранились только нижние части опорных подкупольных столбов, так как они были разобраны до уровня пола храма 1690-х годов. Остальная часть белокаменного храма, включая стены и часть фундаментов, была разобрана и пошла на фундаменты храма 1690-х годов. На рис.27 даны зарисовки всех четырех фундаментов белокаменного храма. Выполнены они конструктивно совершенно верно. Форму имеют пирамидальную, внизу шире, вверху уже. Размер в плане до 3,0 м. Нижние слои фундаментов выкладывались из более крупного камня, чем выше, камень делается

лучше пригнанным, но мельче. В нижней части фундаментов была устроена подготовка

из бутового камня залитого очень прочным известковым раствором. На таком же растворе уложены камни основания столбов. Также наверное выкладывались стены, поэтому разбирать храм было не просто. Кстати, на рис.27 видны прямоугольные выемки в фундаментах 1 и 4. В одном случае устраивалось захоронение, в другом проводился канал калориферного отопления.

Реконструированы предположительные размеры белокаменного храма. Общая ширина сооружения не превышала 11,50 м, длина с апсидой 17,50 м. Ширина внутри не более 8,50 м. Толщина стен около 1,5 м. Размеры опорных столбов порядка 1,20х1,30 м. Внутри храма имелась фресковая роспись. Наконец снаружи он был украшен резьбой. Один из примеров такой резьбы дан на рис.28.

В раскопе трапезной было обнаружено еще одно сооружение, о котором ранее ничего не было известно. Здесь был обнаружен хозяйственный подклет, оставшийся от одно- или двухэтажной трапезной, пристроенной к белокаменному храму на рубеже XV-XVI веков. Вся эта трапезная с подклетом, почти целиком заглубленным в грунт, была выполнена из кирпича. Так что ныне существующая трапезная стоит на том же месте, где стояла древняя трапезная конца XV века. Если взглянуть на рис.22, 23, 24, то видно, что подклет поместился в раскоп современной трапезной не целиком. По продольной оси храма в направлении 3-В подклет полностью вместе со своими лестницами уложился в габарит раскопа трапезной. А вот в поперечном направлении по оси С-Ю только центральное помещение подклета поместилось в габарит трапезной, боковые же помещения подклета вышли из него.

Интересна ситуация с культурным слоем в раскопе трапезной. Когда строили подклет той старой трапезной, он был сильно заглублен в грунт ниже отметок непо потревоженного материка. Следовательно, весь культурный слой с

XIII столетия был уничтожен. В свою очередь трапезная и подклет погибли во время

пожара 1684 года, о чем говорят все те же археологические раскопки. На полу подклета были найдены предметы возможно оставленные во время гибели здания при пожаре. Далее пространство подклета было забито строительным мусором, оставшимся от разборки трапезной и белокаменного храма в конце 1680-х годов. Начал формироваться вторичный культурный слой, начиная с пожара разрушившего трапезную. В XVIII веке в этом слое было сделано несколько захоронений. Но в конце XIX века началось активное уничтожение и этого культурного слоя. Окончательно он почти полностью был уничтожен в XX веке.

Кстати, проведенные археологические исследования и архитектурные обмеры, развеяли миф о том, что существовал еще промежуточный храм 1624 года, в котором размещалась церковь Казанской Божьей Матери.

Осталось немного рассказать о некрополе, сложившемся на территории Богоявленского монастыря. Самые древние пока известные могилы находятся в юго-западном углу раскопа четверика (рис.22). Сохранность костей и гробов очень плохая, от них остались по сути дела пятна тлена. Но ясно, что все они христианского происхождения с ориентацией тела головой на запад. Сложился этот древнейший некрополь где-то в середине XIII века, а прекратились здесь захоронения в первой трети XIV в., видимо после того как сгорел деревянный храм, возле которого и формировался некрополь.

Новые захоронения начались на территории Богоявленского монастыря после того, как был построен белокаменный храм. Любопытно, что уже в фундаменте этого храма использовались надгробные плиты. Тем более каменные плиты и саркофаги использовались при строительстве храма 1690-х годов.

Это может показаться странным, но поздние захоронения не находятся в таком же сохранном состоянии,

как более древние. Каждый новый век приво-
дил к значительным перекопам того, что

было накоплено предыдущим. Но все же имеются отдельные более или менее сохранные участки. Это внутри апсидного помещения, где перекопов не было с 1660 годов. Также под западным фасадом трапезной и кладбище под колокольной. Они сформировались в XV-XVII веках во время существования белокаменного четырехстолпного храма. На таких кладбищах изучаются надгробные плиты, белокаменные саркофаги и погребения в них. Этот материал представляет большой научный интерес, так как дает фактические исторические данные. Но это все лежит в земле и предназначено для археологов.

Если же войти в храм при современном его состоянии, то никаких следов того, что находится здесь рядом в земле, на поверхности не видно. А между тем, еще в начале века по стенам и опорам сводов, не только нижней, но и верхней церкви были в большом количестве установлены памятные мраморные доски, украшенные резьбой, скульптурами и надписями, рассказывающими о тех, кто нашел покой под храмом или рядом с ним. Под колокольной захоронения Воронцовых-Вельяминовых. В Нижней Казанской церкви некрополь Голицыных. И множество представителей других знатных фамилий.

Стоило только походить по храму и с почтением почтеть:

В Казанской церкви:

...святейшему князю Михаилу Михайловичу Голицыну...23 мая 1764 года...

...который против неприятелей всегда стоял храбро, Михайло Михайлович князь Голицын...1785 год, декабря 10 дня...

В нижней трапезной:

...лейб-гвардии Семеновского полку подполковник Лев Васильевич Измайлов... в вечный покой января 13 1738 году...

...кости лежат князя Ивана Ивановича Долгорукова...преставился 1737 году...

...лета 1728 году...преставилась раба Божья фельдмаршаловна графиня Анна Петровна Шереметева...

...лейб-гвардии Преображенского полку премьер-майор князь Александр Александрович Меньшиков...в вечный покой...1764 год...

...государственной Военной Коллегии первоначальствующий член князь Григорий Дмитриевич Юсупов...прешел в вечный покой...1730 году...

Лета 1761 году... преставился раб Божий его сиятельство майор князь Борис Сергеевич Голицын...

...дочь князя Александра Михайловича Долгорукова, супруга генерал-майора князя Петра Михайловича Голицына...преставилась 1770 году...

Продолжая обход Богоявленского храма, посетитель еще в начале века мог видеть на мраморных досках имена многих других Голицыных, Долгоруких, Юсуповых, Шереметевых, Плещеевых, Измайловых. Ничего этого теперь не осталось. В 30-е годы все это было сбито и сорвано со стен. Кое-что отправлено в музеи, остальное уничтожено. Стены выровнены и вместе с настенной живописью покрашены масляной краской. Некоторые фрагменты уничтоженного мемориала*можно, по-видимому, восстановить. Можно вернуть на место надгробие М.М.Голицына работы Гудона из Донского монастыря. Можно, как выдающуюся реликвию, восстановить надгробие боярина Феодора Бяконта. На этом краткое описание Богоявленского монастыря заканчивается. Далее после истории монастыря идет рассказ о монастыре в фотографиях и подписях к ним..



ЛЕТОПИСЬ БОГОЯВЛЕНСКОГО МОНАСТЫРЯ

- 1296 Основан Богоявленский монастырь второй по древности на Москве после Данилова монастыря. Монастыри были заложены первым Московским князем Даниилом Александровичем, сыном Александра Невского, основателем Московской династии. Строится первая монастырская деревянная церковь.
- 1308 Вступает в монастырь 15-летний сын боярина Федора Бяконта, крестник Ивана Калиты, будущий Митрополит Московский Алексий (1353г). Здесь он в 20 лет принимает постриг от Игумена Богоявленского монастыря Стефана, старшего брата Преподобного Сергия Радонежского. Игумен Стефан был духовным отцом Великих Князей Симеона Гордого, Ивана II и многих бояр. С самого основания монастырь имеет тесные связи с московской знатью. Здесь же места захоронения знатных родов. Это обеспечивало монастырю богатые вклады и влияние на политику государства.
- 1341 Согласно завещанию Великого Князя Ивана Даниловича, прозванного Калитой, боярином Протасием Вельяминовым строится вместо деревянной чудная из белого камня одноглавая, трехапсидная на четырех столбах церковь. Бояре Вельяминовы относятся к числу немногих уцелевших варяжских родов, при Великих Московских Князьях они служили тысяцкими и покровительствовали Богоявленскому монастырю. Многие из этого рода похоронены в монастыре.

Древнейшая каменная церковь Богоявленского монастыря была шестой каменной церковью, построенная в Москве и первой на территории Китай-горо-

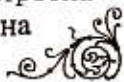


да. До этого в Кремле были заложены: Успенский собор; колокольня Иоанна Лествичника, впоследствии колокольня Ивана Великого; церковь в честь спадения вериг с апостола Петра, позднее при строительстве нового Успенского собора, она образовала придел св. Петра Апостола; церковь Спаса на Бору; Архангельский собор.

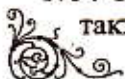
- 1368 Нашествие литовского князя Ольгерда, великое опустошение, сожжены остатки посадов и монастыри.
- 1382 В нашествие Тохтамыша по повелению самого хана храм Богоявления был подожен, но чудесным образом сохранился.
- 1408 Опять татарское нашествие Едигея, опять весь посад выжжен.
- 1439 Сожжены посады Москвы Ордынским царем Махметом.
- 1451 Очередное нашествие Ордынского царя Мазовия, опять все сожжено, кроме того, что было укрыто в Кремле.
- 1470 Очередной пожар в Москве, от этих пожаров каменные строения также приходят в ветхое состояние.
- Конец XV-нач. XVI «Итальянский период» в строительстве Москвы», строятся из кирпича не только ныне существующие кремлевские стены, но и Архангельский собор в Кремле и многие другие церкви. В это же время с целью расширения и укрепления существующего каменного храма Богоявленского монастыря к нему с западной стороны вплотную пристраивается двухэтажная или трехэтажная трапезная из кирпича и боковые галереи с южной и северной сторон.
- 1547 Богоявленская обитель опустошена пожаром от загоревшейся в Москательном ряду лавки.
- 1568 Митрополит Филипп в Успенском соборе произносит обличительную речь против опричнины Ивана IV Грозного. Вскоре после позорного суда над

Митрополитом Филиппом, представителем знатного рода Колычевых, он был брошен в окопах в подвалы Богоявленского монастыря, оттуда сослан в Тверь, где и был задушен лично Малютой Скуратовым.

- 1584 Иван Васильевич терзаемый совестью по погубленным им людям вносит в монастырь на помин поименно названных 68 человек 430 рублей с приказом немедленно отслужить по ним панихиду.
- 1595 Выгорел весь Китай-город, тогда по решению Бориса Годунова начали строить каменные торговые ряды.
- 1612 Опять пожары при нашествии поляков, опять сильно поврежден и опустошен монастырь.
- 1672 Вдвое расширяется монастырская территория за счет пожертвования Ксении Ивановны Репниной. Северная часть монастырских владений теперь выходит на Никольскую улицу. Строятся выездные святые ворота со стороны Никольской улицы с надвратной церковью Иоанна Предтечи.
- 1680 Создан приют наук при царе Федоре Алексеевиче для изучения свободных наук на греческом и латинском языках под руководством братьев греков Лихудов, потом из этой школы при Заиконоспасском монастыре была образована Славяно-греко-латинская академия, послужившая основой для создания высших учебных заведений в России.
- 1684 Разрушен пожаром первый монастырский каменный храм, построенный при Иване Калите и пристройка трапезной конца XV века.
- 1696 С благословения последнего патриарха Московского и всея Руси Адриана при Петре I строится двухэтажный собор с колокольнею в стиле «нарышкинского барокко» существующий и поныне, кроме позднее разобранной пострадавшей от пожара колокольни. Основание колокольни сохранилось, здесь была устроена ризница. В нижнем этаже храма расположена



- церковь в честь Казанской иконы Божье Матери, во втором этаже церковь Богоявления и трапезная. Позднее были устроены ряд приделов и боковые галереи. На монастырском дворе строятся первые каменные гражданские сооружения.
- 1697 Устроен придел св. Алексия в память его пребывания здесь.
- 1701 Вступает в полное управление монастырским имуществом «Монастырский Приказ», все доходы не только с земель, но и с самих монастырских зданий, стали собираться в этот Приказ в распоряжение светских лиц. Число монашествующих уменьшено и им назначено жалованье.
- 1704 Выполнено скульптурное убранство храма Богоявления мастерами из Швейцарии. Это три рельефа: «Коронавание Богоматери» на западной стене против алтаря, «Рождество» на южной и «Крещение» на северной стенах. Предполагается, что это была попытка Греко-Латынской школы по западному образцу привить скульптуру к русской церковной жизни.
- 1737 Троицкий пожар в Москве, сильно пострадал Богоявленский монастырь, сгорела глава колокольни, а также братские и архимандричьи кельи, прочие палаты, поварня, погреб.
- 1739 Освящается новая надвратная церковь Бориса и Глеба внутри двора с проездными воротами и новой колокольной с 9 колоколами. После обновления в 1830 г. стала домовою архирейскою Спасскою церковью, снесена в начале 1920-х годов.
- 1747 К нижней церкви устраивается северо-западный придел Георгиевский. Идет реконструкция основного здания двухэтажного храма, вместо сгоревшей колокольни строится ризница, существующая и поныне.
- 1754 Строится юго-восточный придел Иакова Алфеева также к нижней церкви. Вверху существовали



такие приделы: Тихвинской Божьей Матери (1869); св. Пантелеймона (1873); Рождества Иоанна Предтечи (1910).

- 1755 Строятся новые каменные кельи для жилья монастырской братии.
- 1758 Ремонтируется церковь Иоанна Предтечи над первыми въездными воротами.
- 1764 Монастырь лишен всех обширных владений и зачислен в штат с определенным содержанием. Тогда у всех монастырей недвижимые имения были отобраны. Впрочем, Богоявленский монастырь продолжал владеть землями под Марфиным и далее под двором, садом, пашней и огородом.
- 1782 Внутри храм оштукатурен, расписан и украшен лепкою заново.
- 1812 Перед приходом Наполеона архимандрит монастыря Гедсон вывозит богатую монастырскую ризницу из Москвы. Французский маршал и его солдаты живут в настоятельских покоях и на переднем дворе, что спасает монастырь от сожжения. При отходе французов из Москвы был взорван Арсенал в Кремле. От этого взрыва в Богоявленском храме по преданию лопнули металлические затяжки, пробита крыша, выбиты окна. Эти следы взрыва видны до сих пор. После отхода французов монастырь был восстановлен в течение года.
- 1861 Идет значительная перестройка зданий северной части двора. Вдоль Богоявленского переуллка строятся 2-х этажные здания под магазины, а внутри двора 3-х этажные под склады. В Богоявленский переулок устраиваются новые святые ворота, примерно на месте ныне стоящей церковной лавки и временной деревянной звонницы справа от храма. Проводят перестройку зданий и арендаторы монастырского двора.



- 1871 Проводится дальнейшее уплотнение застроек, вместо двухэтажных зданий строятся трехэтажные, существующие и поныне.
- 1873 В северо-восточной части территории монастыря освящается часовня великомученика Пантелеймона. В 1883 она переносится в большую часовню у Владимирских ворот в конце Никольской улицы.
- 1887 Идут новые перестройки внутри двора, строятся склады, магазины, жилье.
- Конец XIX–начало XX вв. Проводится канализация монастырского подворья, а в самом храме устраивается калориферное отопление. В основании храма проводятся калориферные каналы, при этом уничтожается много погребений с надгробиями и остатки древних сооружений.
- 1905 Разбирается церковь Иоанна Предтечи с целью построить на этом месте четырехэтажное доходное здание. Эти работы были выполнены несмотря на протесты московской общественности.
- 1919 Монастырь закрыт, его передавали жилищному тресту, Историческому музею, было общежитие студентов Горной академии. В нижней трапезной еще в начале 80-х годов стояли тяжелые станки «ГипроНИИполиграф» на бетонных фундаментах. При рытье котлованов под эти фундаменты уничтожено много захоронений.
- 30-е годы Одна из открытых трасс метро задела владения монастыря. Тогда были проведены первые археологические наблюдения на территории этого древнейшего монастыря. Но при этом надо отметить, что калориферы, различные фундаменты, котельные, шурфы съели полтора-два метра верха культурного слоя, то есть захоронения XVIII–XIX века внутри храма были частично уничтожены. Уничтожается абсолютное большинство настенных памятных плит с именами погребенных, уничтожается и закрашивается живо-



пись, разбиваются скульптурные фигуры, снимаются иконостасы, собор обезглавливается, лишается купола с крестом.

1941 На трехэтажное здание на углу улицы Никольской и Богоявленского переулка падает фашистский бомбардировщик. Здание было разобрано. Теперь здесь чахлый сквер и лавки коммерсантов.

Конец 40-х годов В нижней трапезной строится котельня парового отопления, уничтожается много надгробий, в том числе и древнейших.

В 50-х годах Рядом с храмом возводится огромное административное здание, закрывающее собор, рытье котлована под него проводится скрыто от археологов.

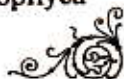
1982 Здание передается хору имени Свешникова, начинаются реставрационные и археологические работы. Делается несколько сенсационных открытий в области археологии и архитектуры.

1987 Проводится цементация основания храма с целью усиления его фундамента. При этом жидким цементным раствором заливаются многие пустоты под храмом: могилы, калориферные каналы, склепы, культурные слои.

1991 Храм передается церкви, внутри подновляется роспись, начинается служба в нижней Казанской церкви. Четверик и восьмерик верхней Богоявленской церкви находится все еще в запущенном состоянии.

1994 Декабрь, растут трещины в стенах и своде верхней трапезной примыкающей к четверику Богоявленской церкви, вытягиваются затяжки свода из кладки стен. Скучное финансирование реставрационных работ. Несущие конструкции храма надо срочно спасать.

1996 Должно исполниться 700 лет основания монастыря, от старой монастырской застройки сохранилось пять построек: собор XVII века, братские кельи XVIII-XIX веков, архиерейские палаты XVIII века, два корпуса торговых рядов XIX века.



ЛИТЕРАТУРА

1. *Снегирев И.* Богоявленский монастырь в Москве на Никольской улице. М., 1864г.
2. *Никодим.* Описание Московского Богоявленского монастыря. М., 1877г.
3. *Дмитриев Д.С.* Исторический очерк московского Богоявленского первоклассного монастыря. М., 1902г.
4. *Малиновский А.Ф.* Обзорение Москвы. М., Московский рабочий, 1992г.
5. *Забелин И.* История города Москвы. М., 1905г.
6. *Пыляев М.И.* Старая Москва. М., Московский рабочий, 1990г.
7. По Москве. М., 1917.
8. *Скрынников Р.Г.* Святители и власти. Л., 1990.
9. *Федотов Г.* Святые древней Руси. М., Московский рабочий, 1990г. .
10. История русской архитектуры. С.-Пб. 1994.
11. *Беляев Л.А.* Древние монастыри Москвы по данным археологии. М., 1994.
12. *Паламарчук П.Г.* Сорок сороков. Т.1. М., 1992.
13. *Паламарчук П.Г.* Сорок сороков. Т.2. М., 1994.
14. Москва православная. Январь, М., 1993.
15. Москва. Соборы, монастыри и церкви. Альбом 1. Кремль и Китай-город. 1883.



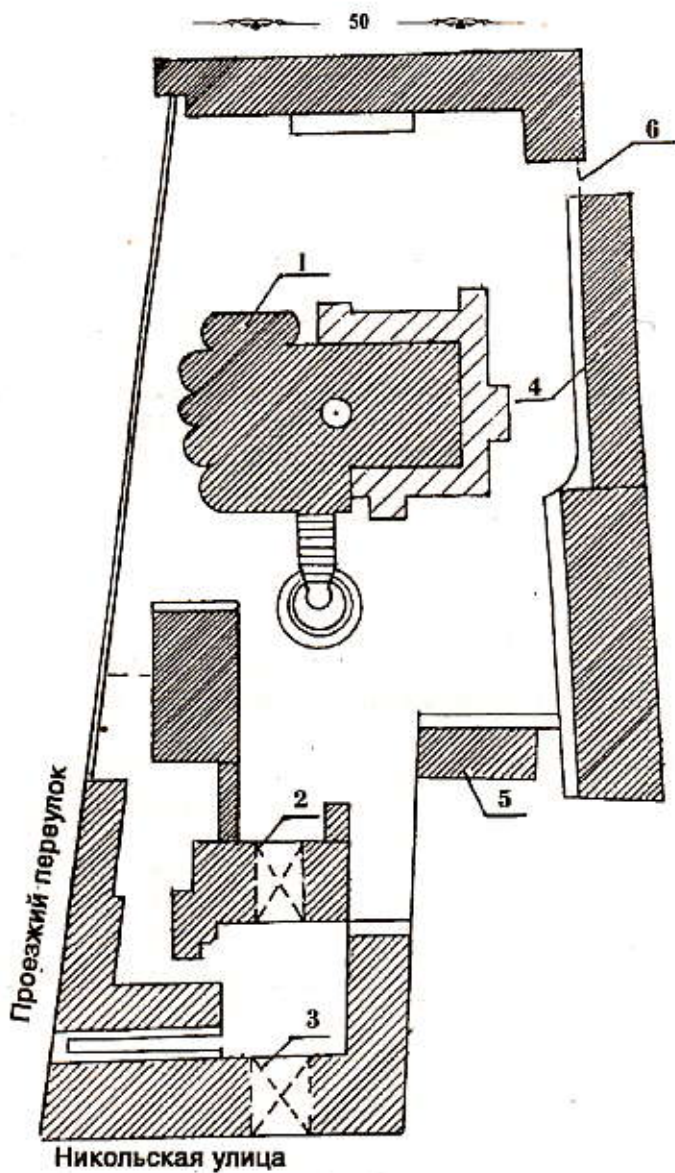


Рис. 1.

План владения Богоявленского монастыря, 1806.



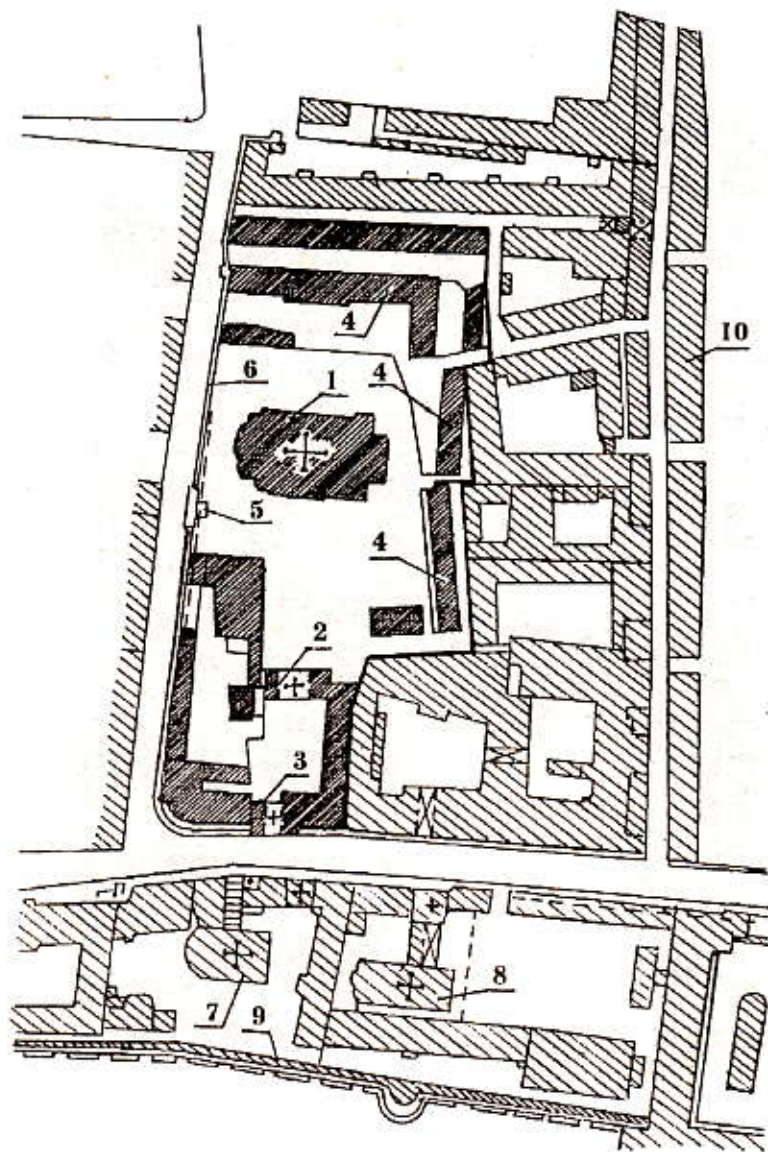


Рис.2. План владения Богоявленского монастыря и прилегающих территорий, 1850.

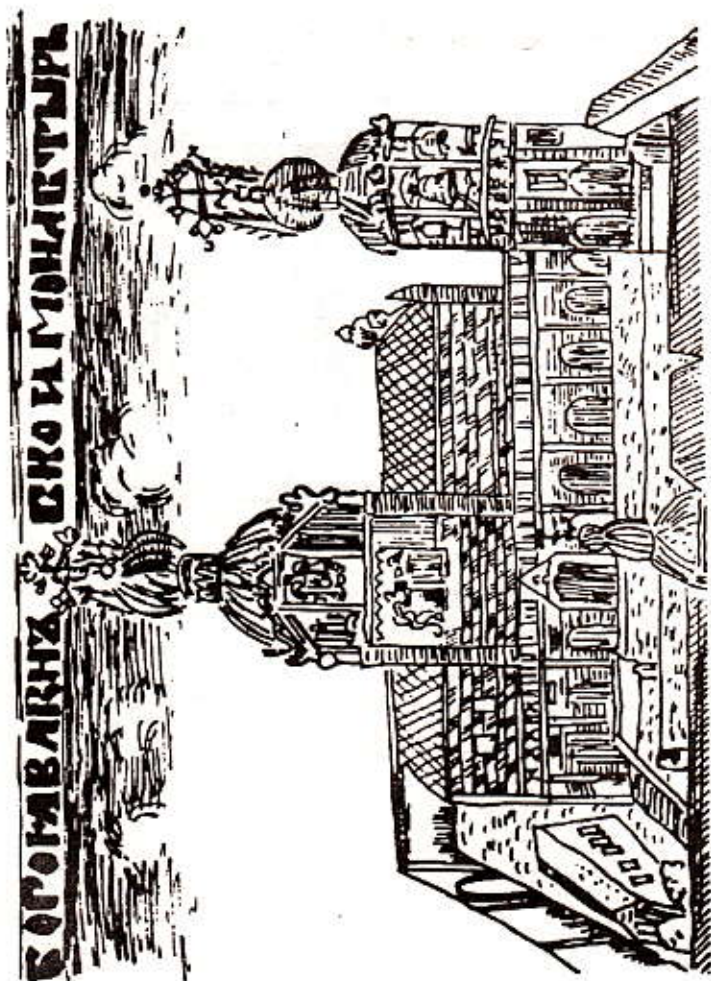
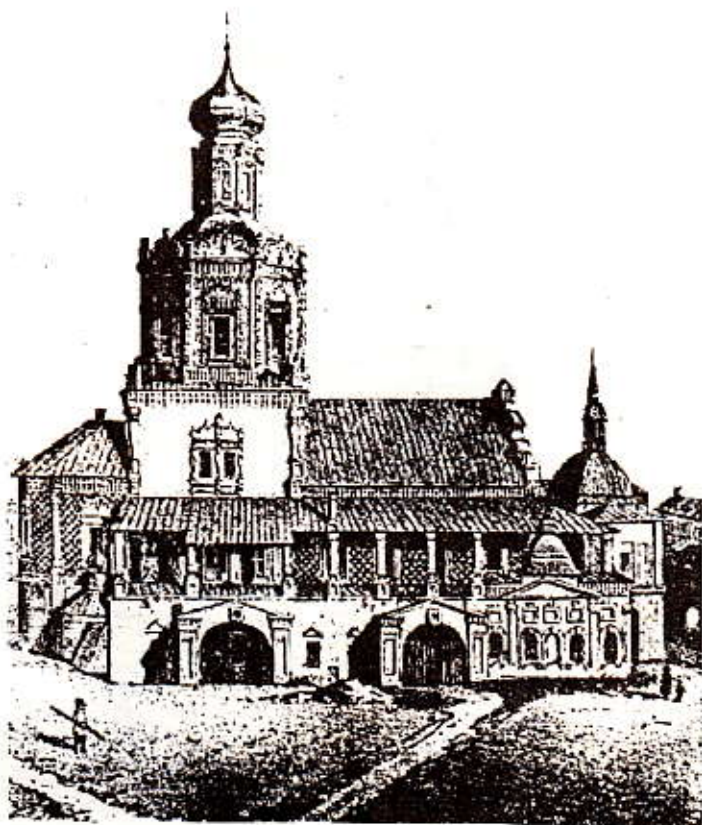


Рис.3.

Изображение Богоявленского храма на лубке.



ЦЕРКОВЬ БОГОЯВЛЕНИЯ ГОСПОДНЯ

Рис. 4.

Литография К.Эрста Богоявленского храма.



Рис. 5.
Фотография Богоявленского храма,
выполненная в 80-х годах XIX века.





Рис. 6.

Парадные проездные ворота с надвратной церковью
Иоанна Предтечи с Никольской улицы.

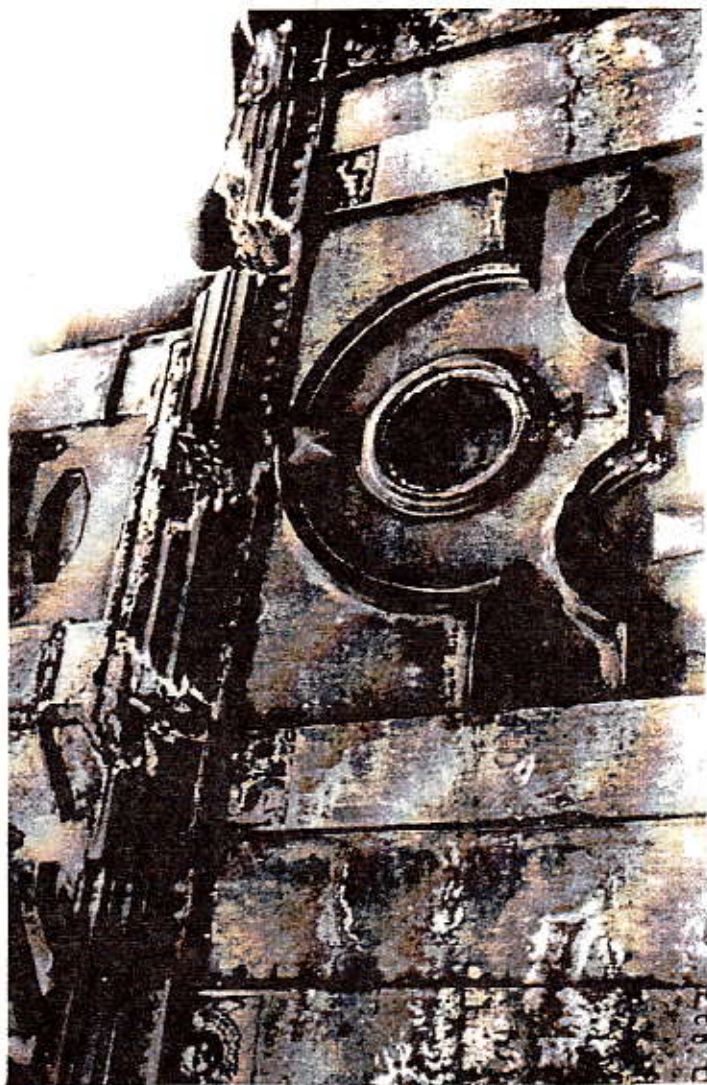


Рис.7.

Фрагмент второй надвратной церкви Бориса и Глеба
с колокольней, расположенной внутри двора.



Рис.8.

Вид на север с колокольни монастыря. На переднем плане видны проезжие ворота на Никольскую улицу. Далее виден храм Николо-Греческого монастыря с его белыми колоннами. Еще дальше Большой театр.



Рис. 9.

Законоспасский монастырь — один из ближайших
соседей Богоявленского монастыря.



Рис. 10.

Святые ворота со стороны Богоявленского переуллка.

Справа в глубине двора виднеется купол колокольни над церковью Бориса и Глеба.

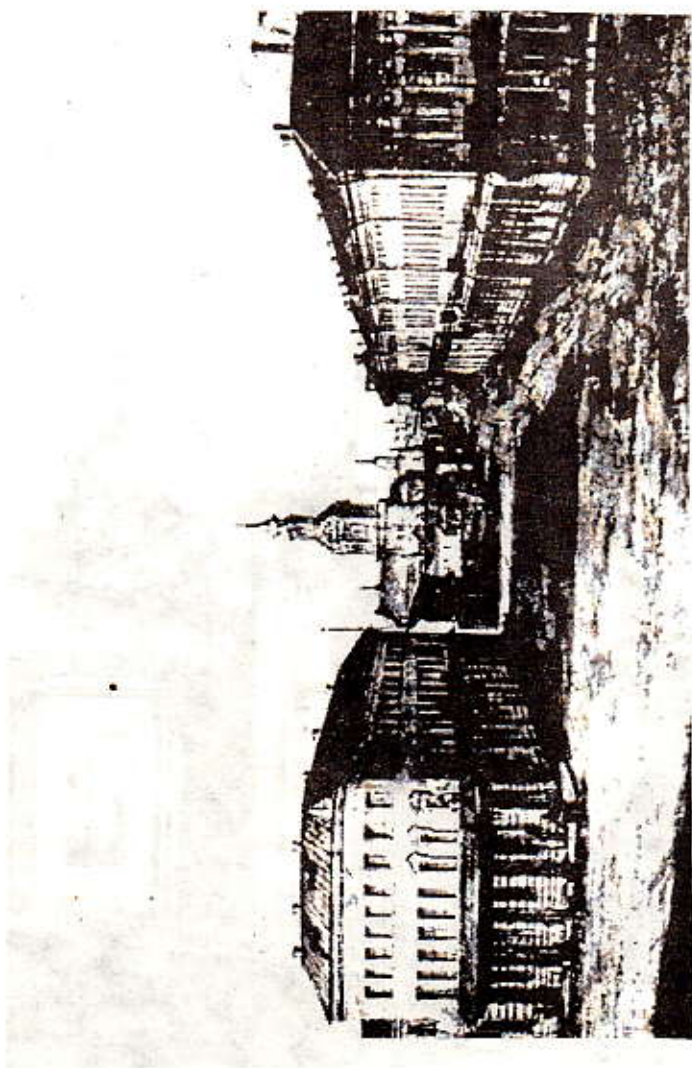


Рис. II.

Общий вид Богоявленского переуллка конца XIX столетия.

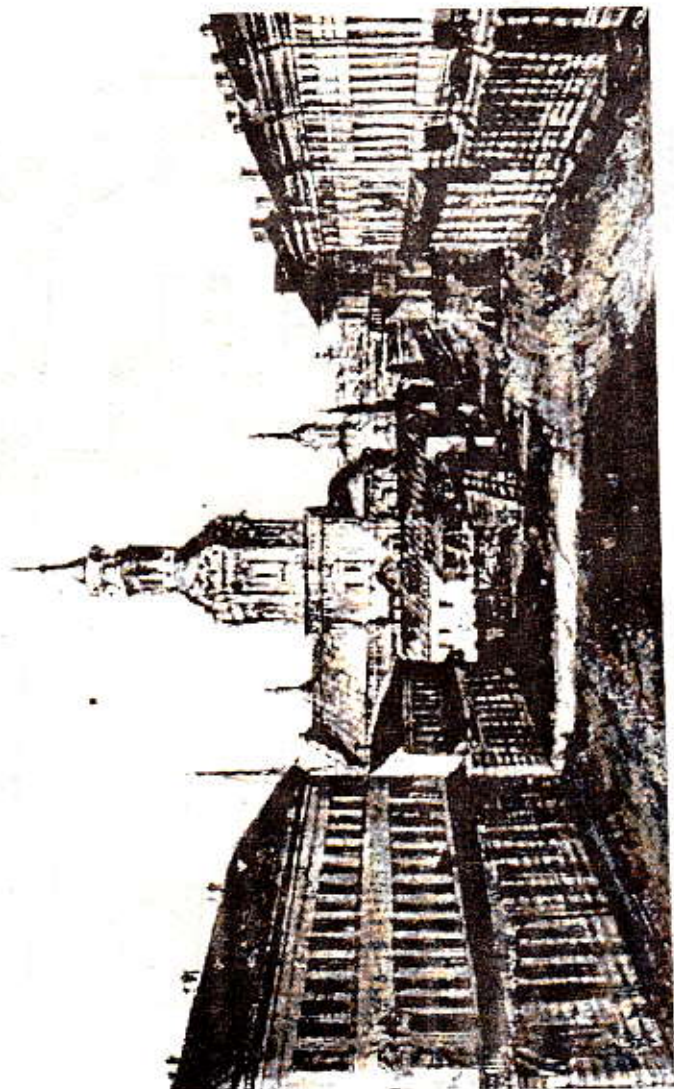


Рис.12.

Вид Богоявленского переулка вблизи храма в конце XIX столетия.



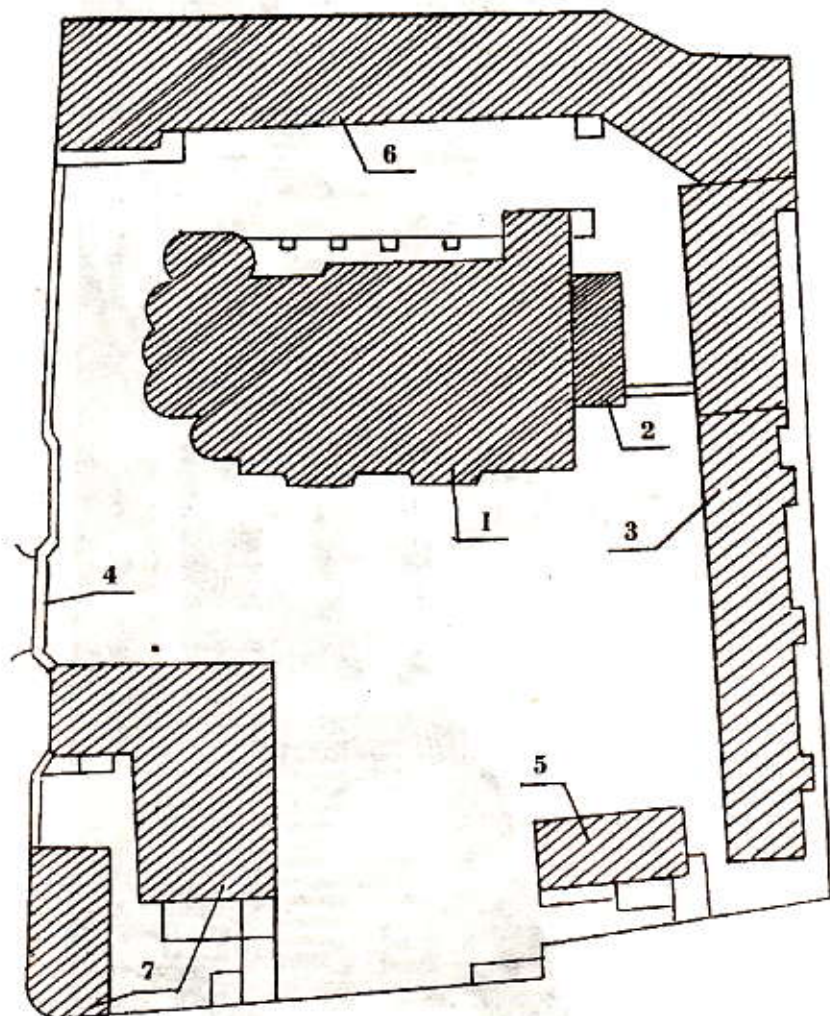


Рис. 13.

План владения Богоявленского монастыря 1903
года.

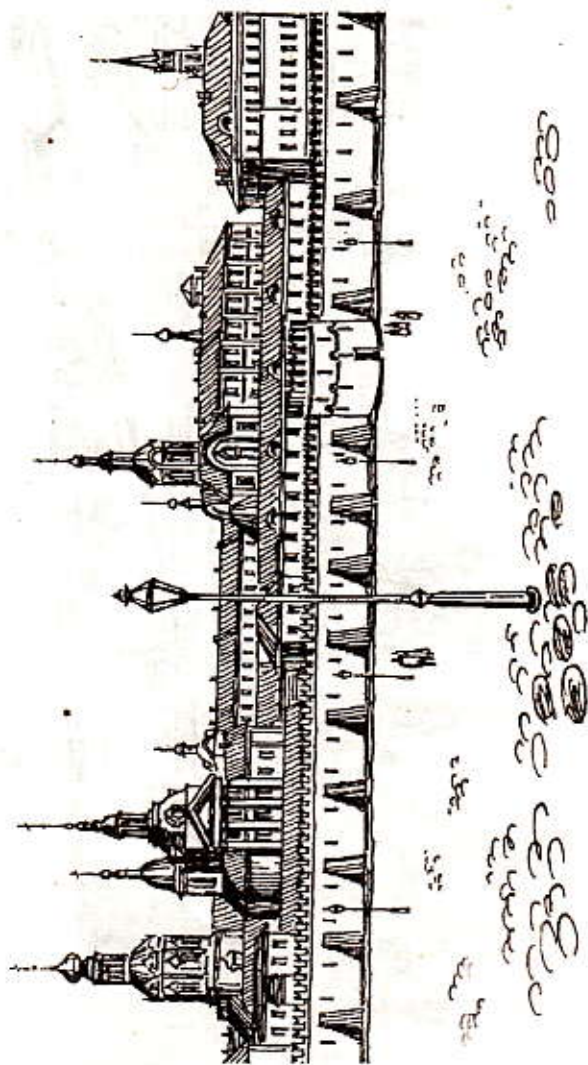


Рис. 14.

Вид на Китай-город со стороны Большого театра. На переднем плане видна стена Китай-города. Слева Богоявленский храм, далее белые колонны Николо-Греческого храма, далее хорошо виден Заиконоспасский храм.

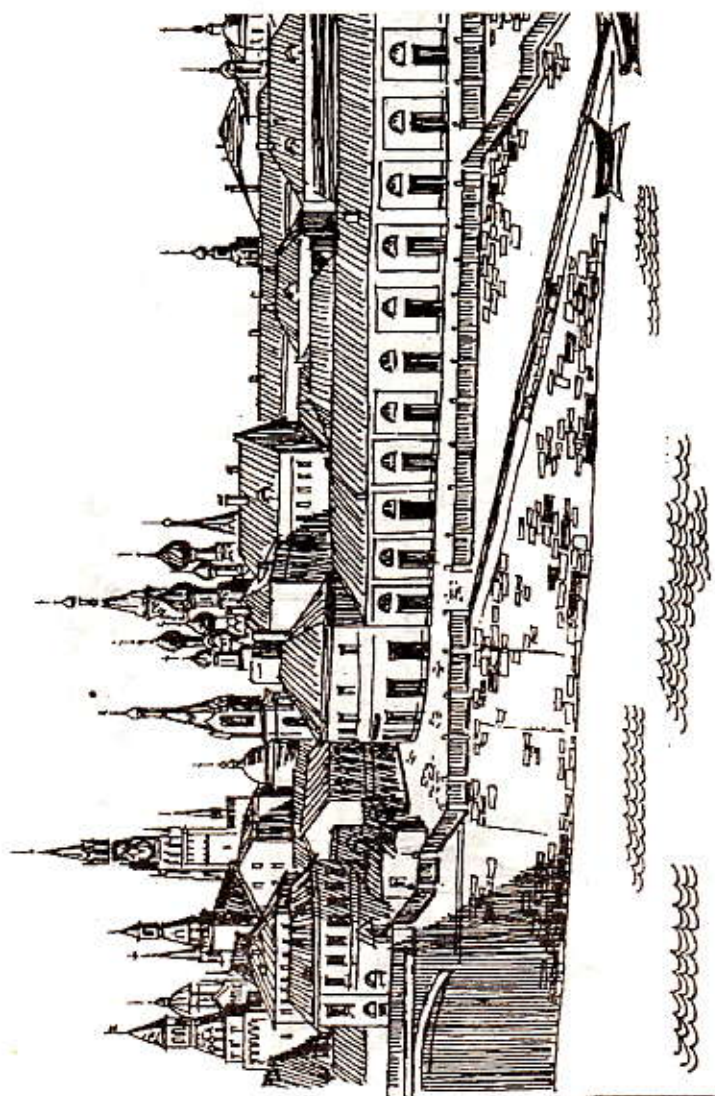


Рис. 15.

Это вид на Китай-город из-за Москва реки со стороны
Замоскворечья. Справа выглядывает купол и
крест Богоявленского храма.

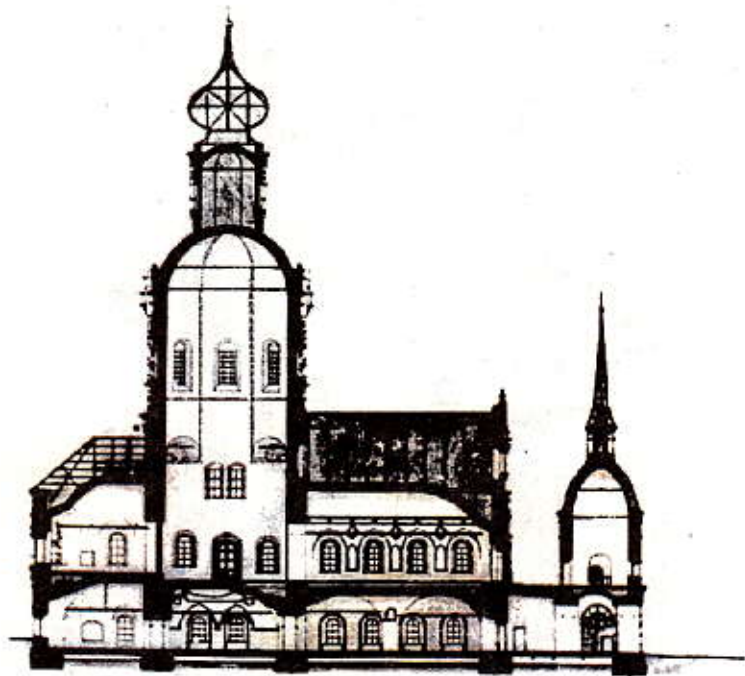


Рис. 16.
Продольный разрез храма.

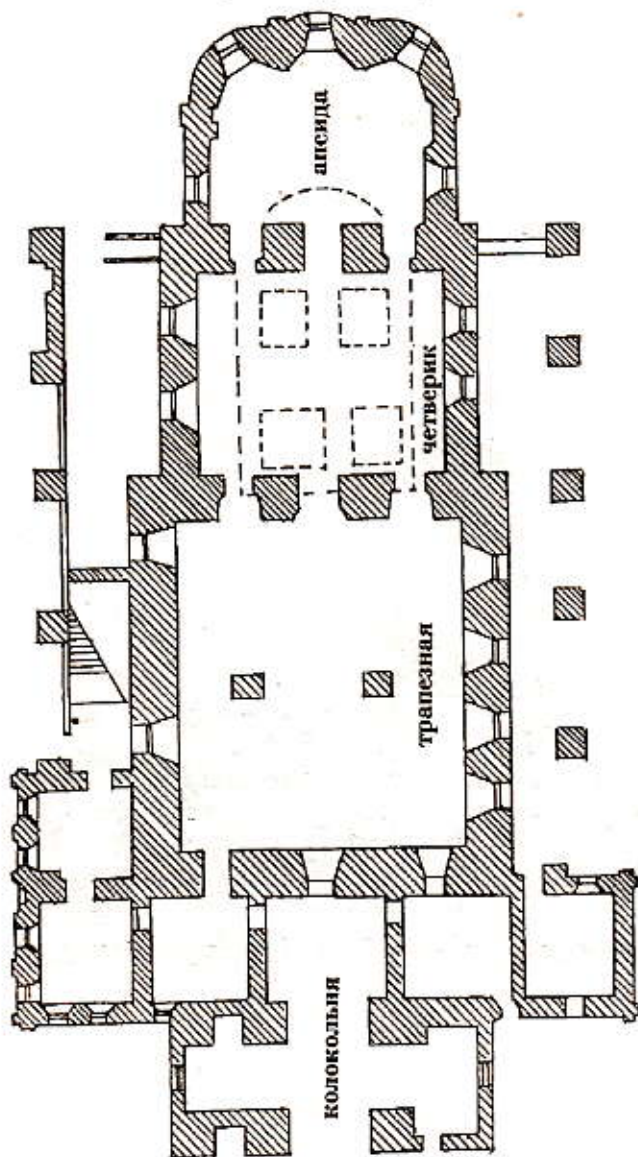


Рис. 17.

План первого этажа храма.

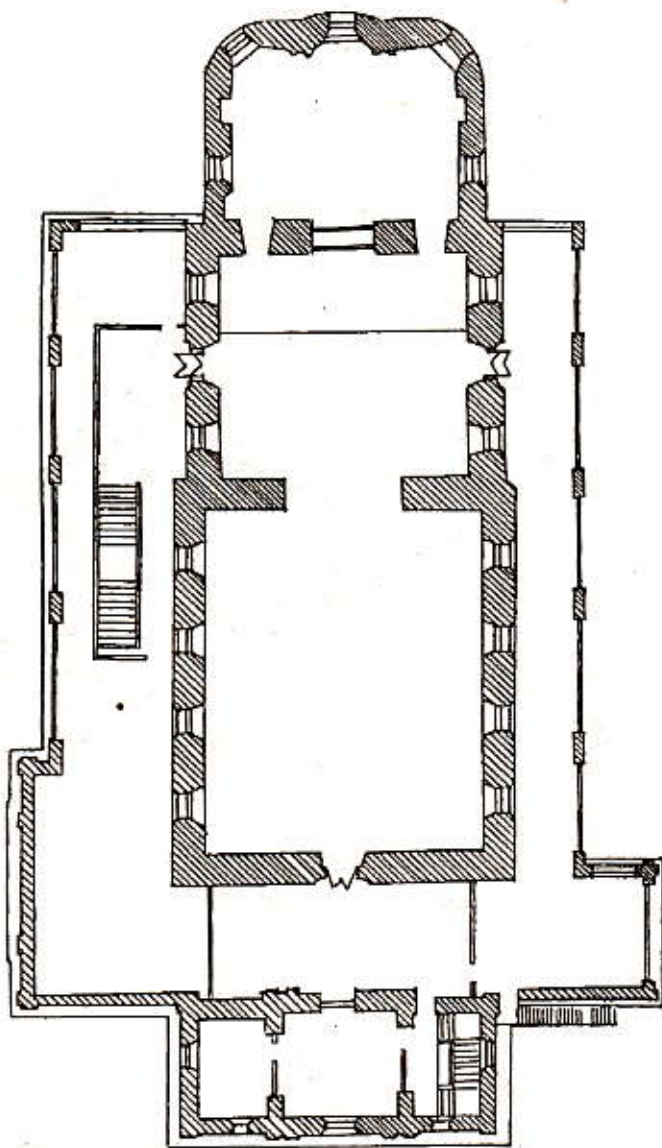


Рис. 18.

План второго этажа храма.

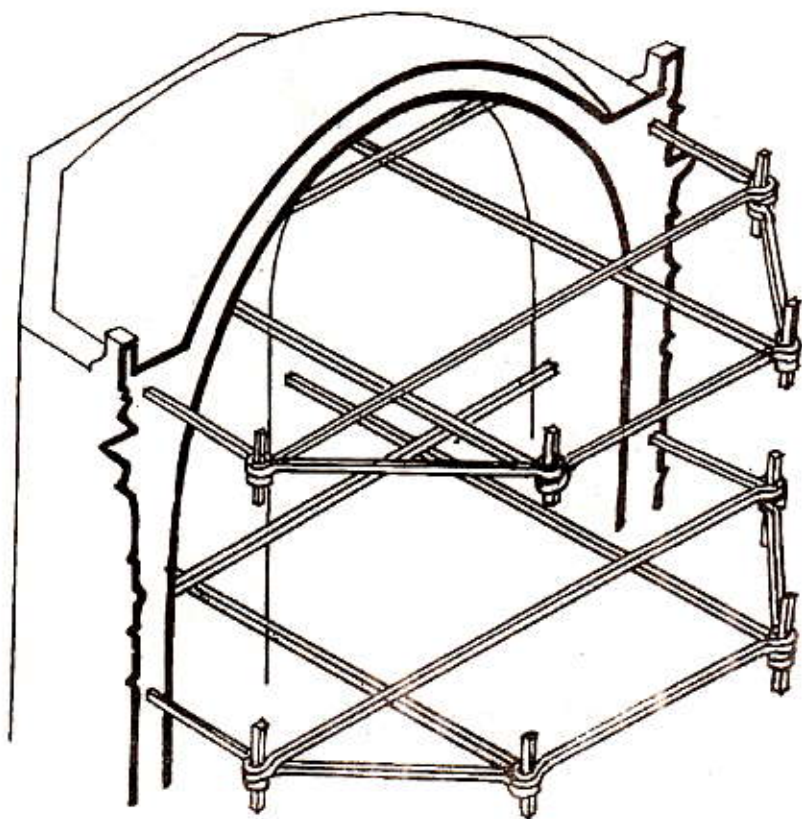


Рис.19.

Конструкция сферического купола над восьмериком храма.

Видно в разрезе армирование основания купола
металлическими стержнями в двух уровнях.

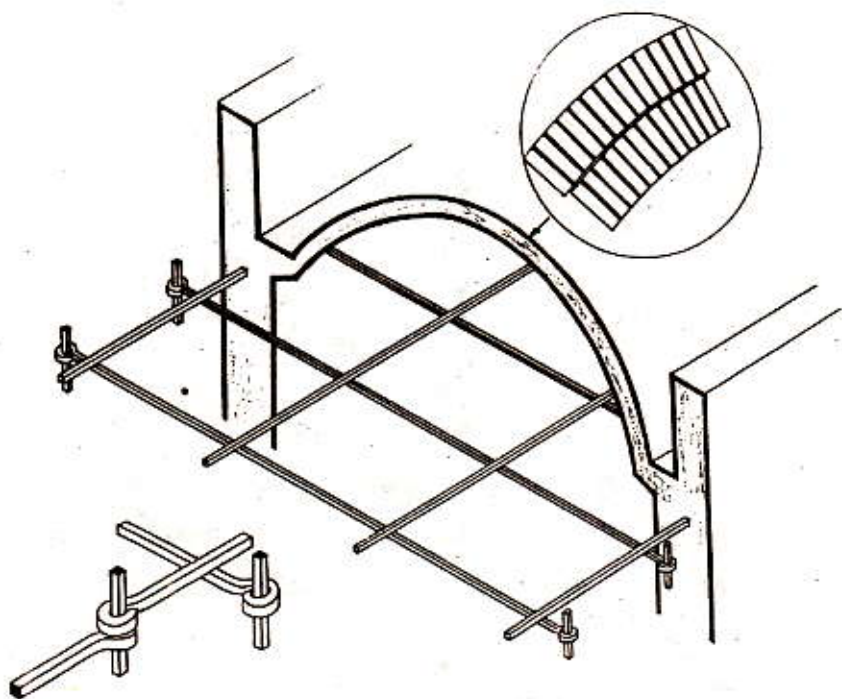


Рис. 20.

Конструкция цилиндрического свода над трапезией. Видны
металлические стержни стяжек и армирование
кирпичных стен в разрезе.

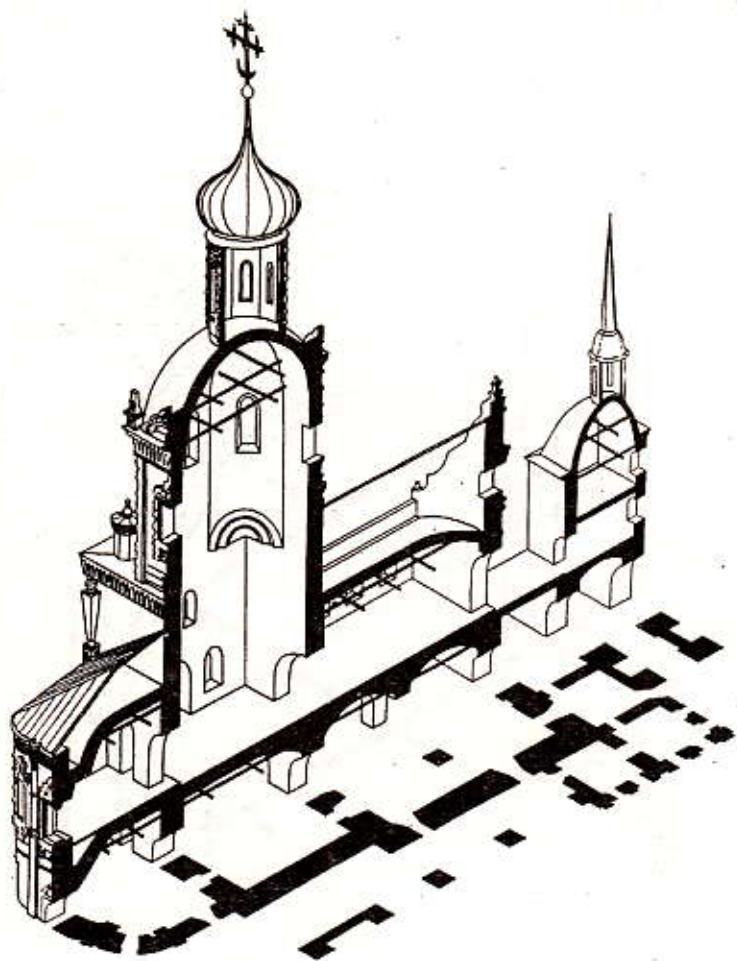


Рис. 21.
АксонOMETрический разрез храма.

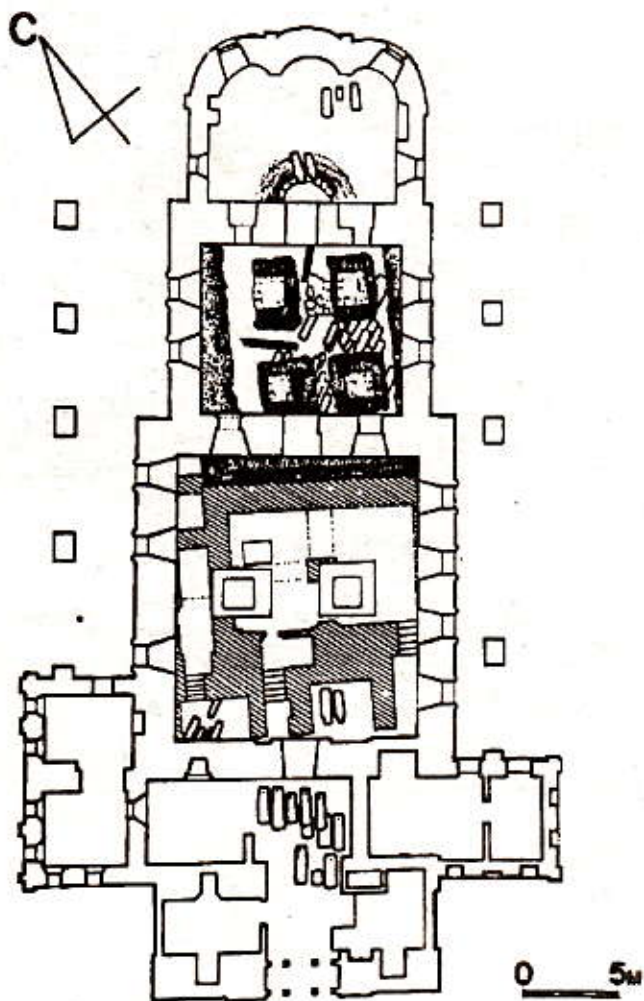


Рис.22.
Общий вид раскопа под Богоявленским храмом.

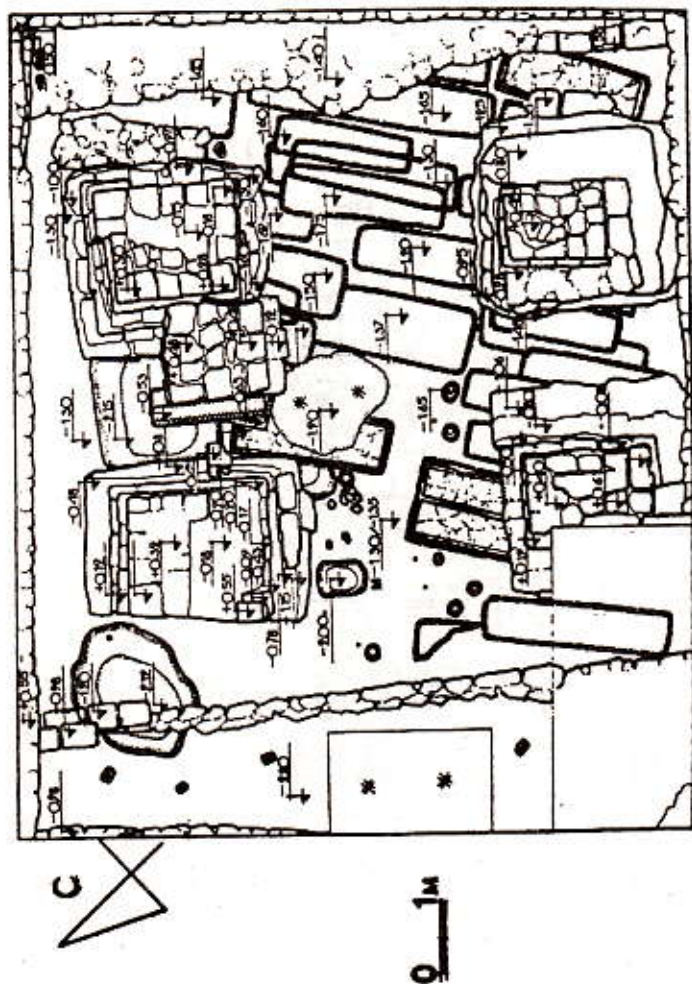


Рис. 23.

План находок в четверике на уровне материка с показом фундаментных кладок четырех опор белокаменного храма внутри ныне существующего.

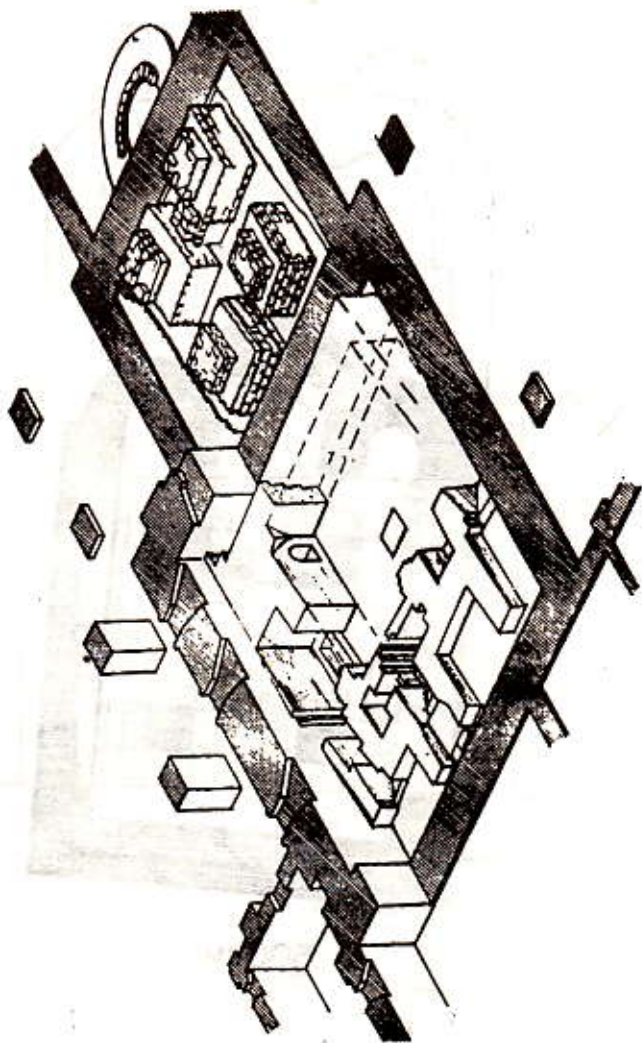


Рис. 24.

АксонOMETрическая проекция четверика и трапеzоидной существующего храма с изображением архитектурных находок.

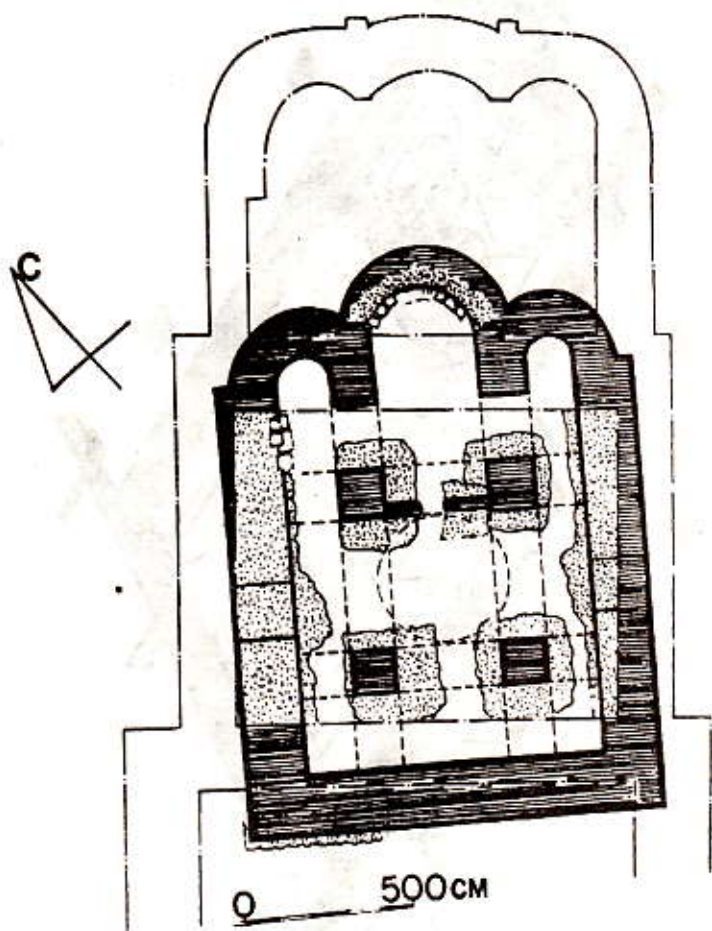


Рис. 25.

Наложение плана белокаменного храма Ивана
Калиты на план кирпичного храма конца
XVII столетия.



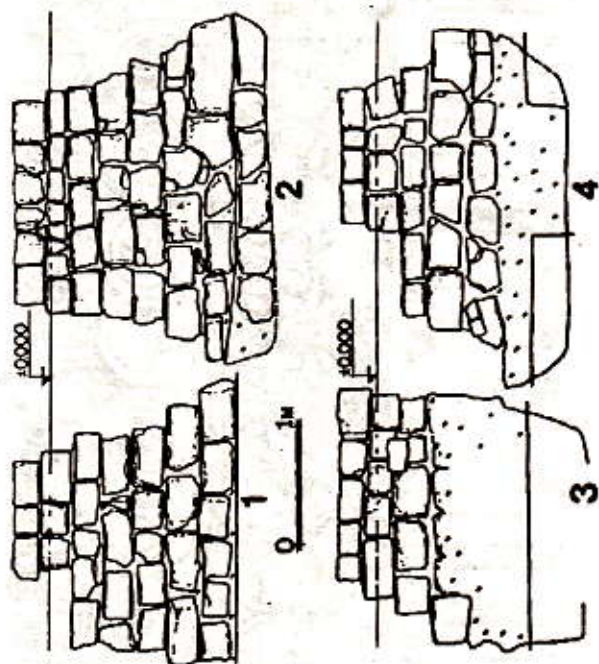
Богоявленский храм в фотографиях



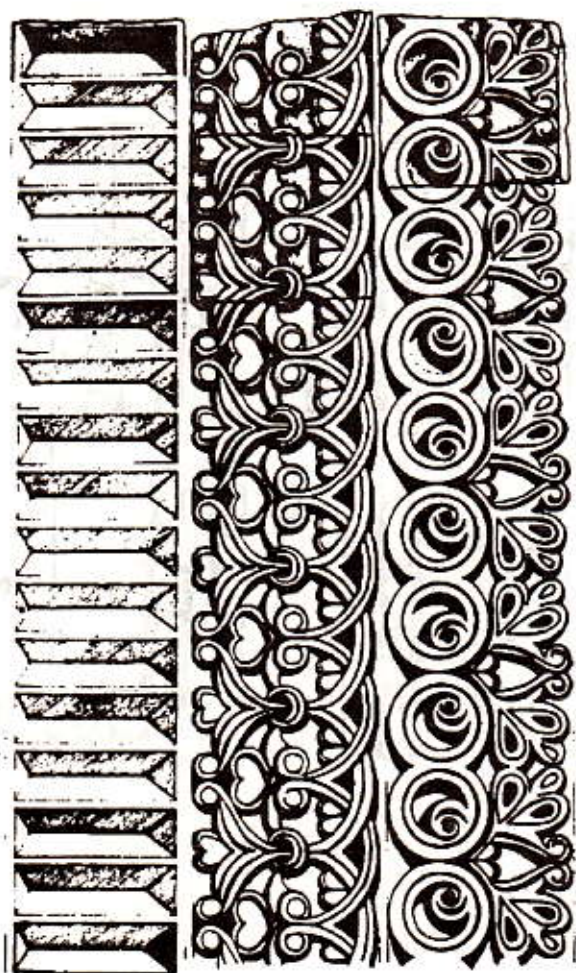


Собор Богоявленского монастыря на иконе
митрополита Алексия.





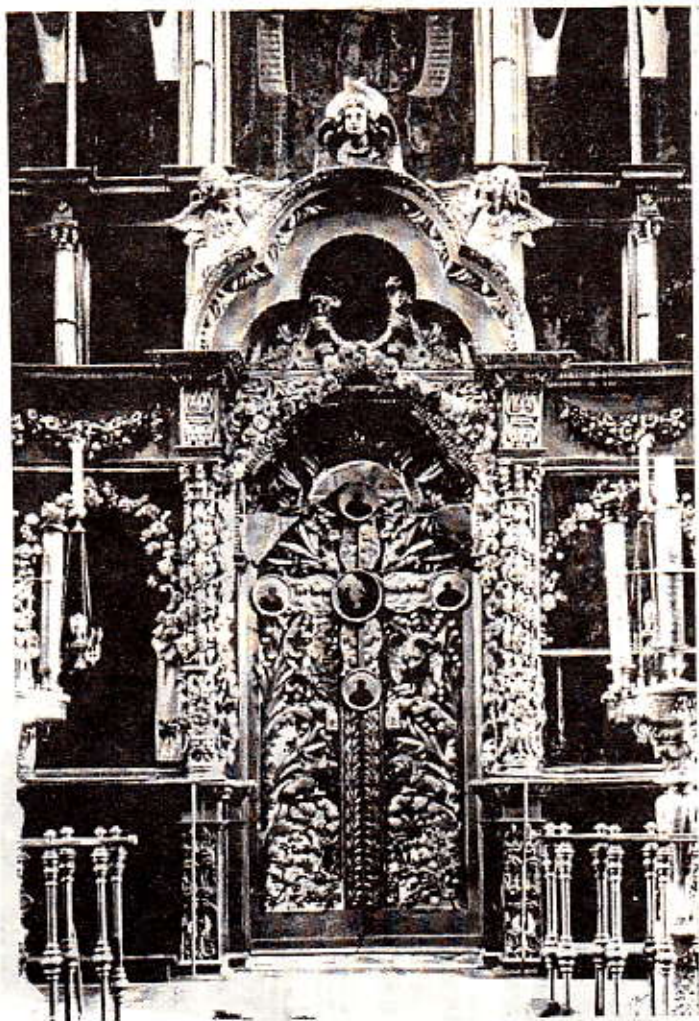
Зарисовки фундаментов белокаменного храма под опорные столбы.



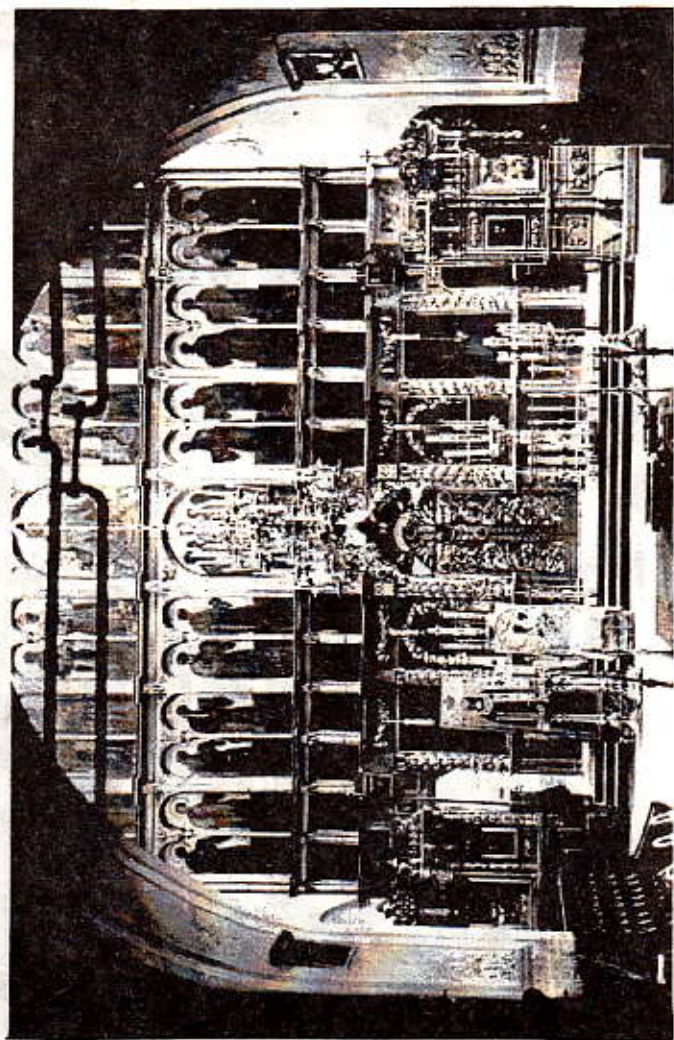
Резьба по камню-украшение фриз
белокаменного храма.



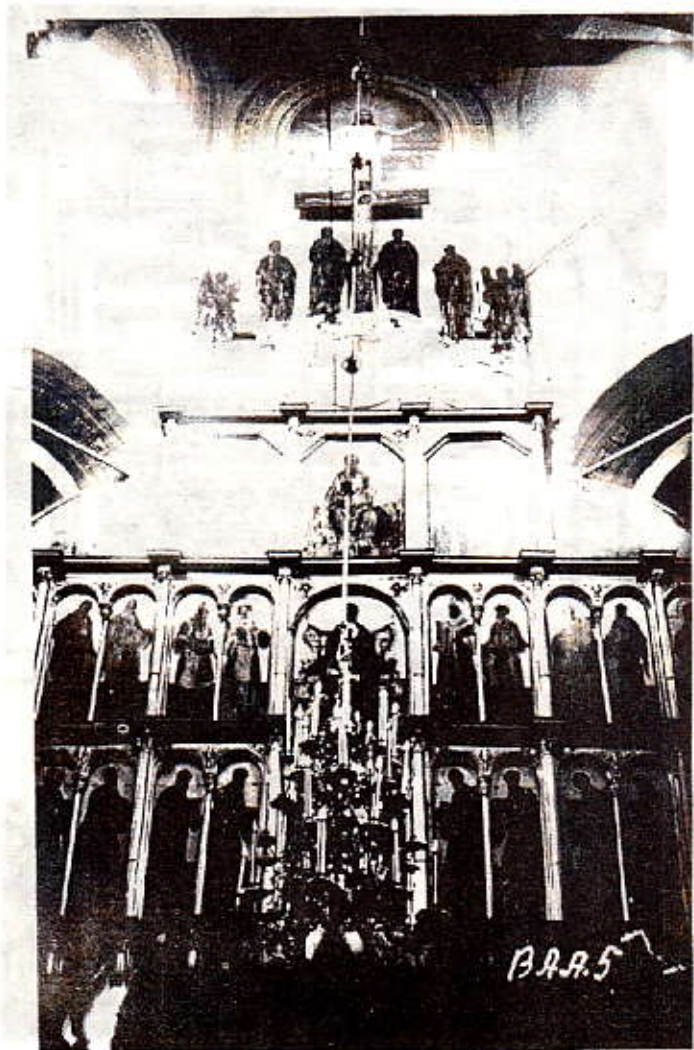
Начало XX века. Вид Богоявленского храма в
1905 году.



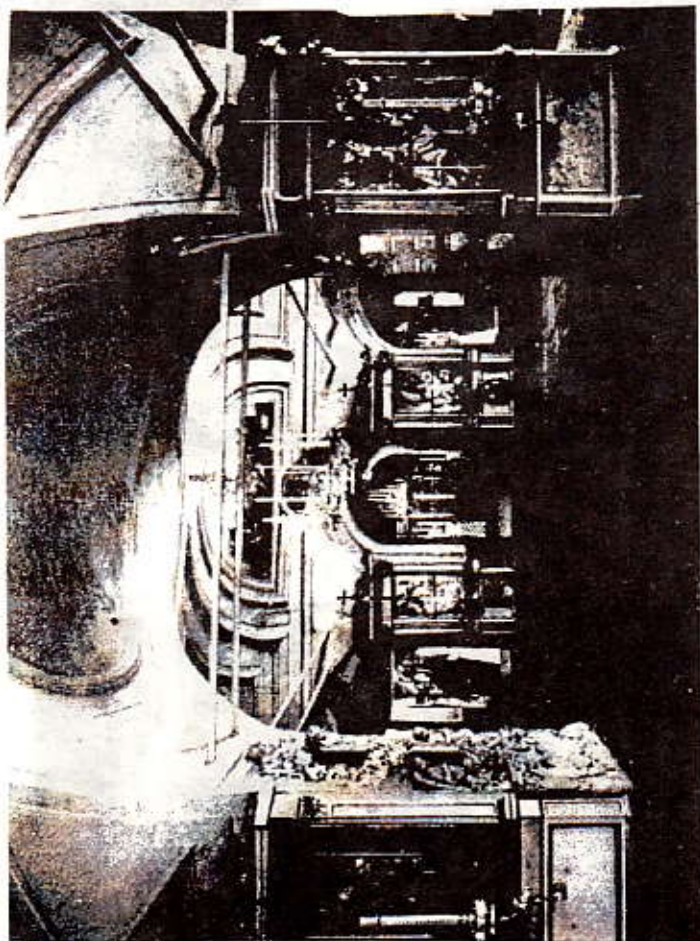
Царские врата в иконостасе верхней
Богоявленской церкви.



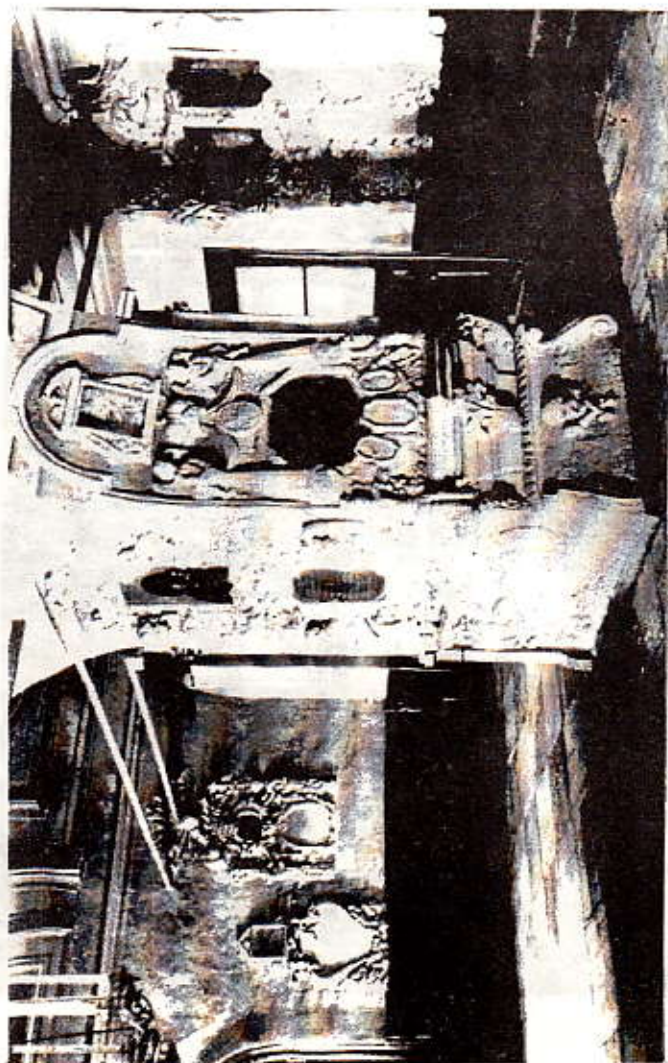
Иконостас Богоявленской церкви. Вверху над проходом в четверик видны две затяжки по преданию лопнувшие в 1812 году при нашествии французов. Загадка как их согнули при восстановлении.



Верхняя часть иконостаса Богоявленской церкви. Слева и справа видны арки, обеспечивающие переход от четверика к восьмерику.



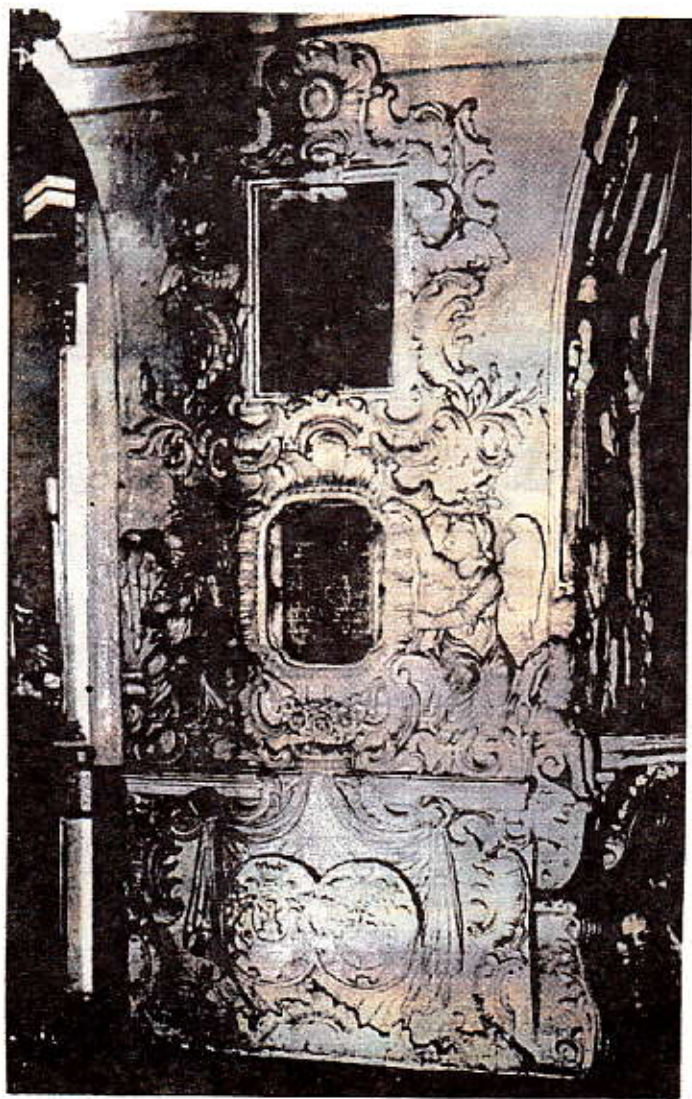
Внутренний вид нижней Казанской церкви начала
XX века.



Бывшие надгробия в трапезной Казанской церкви.



Еще надгробия в Казанской церкви.



Надгробия в Казанской церкви на опорном столбе.



Барельеф на южной стене четверика, «Рождество Богоматери».



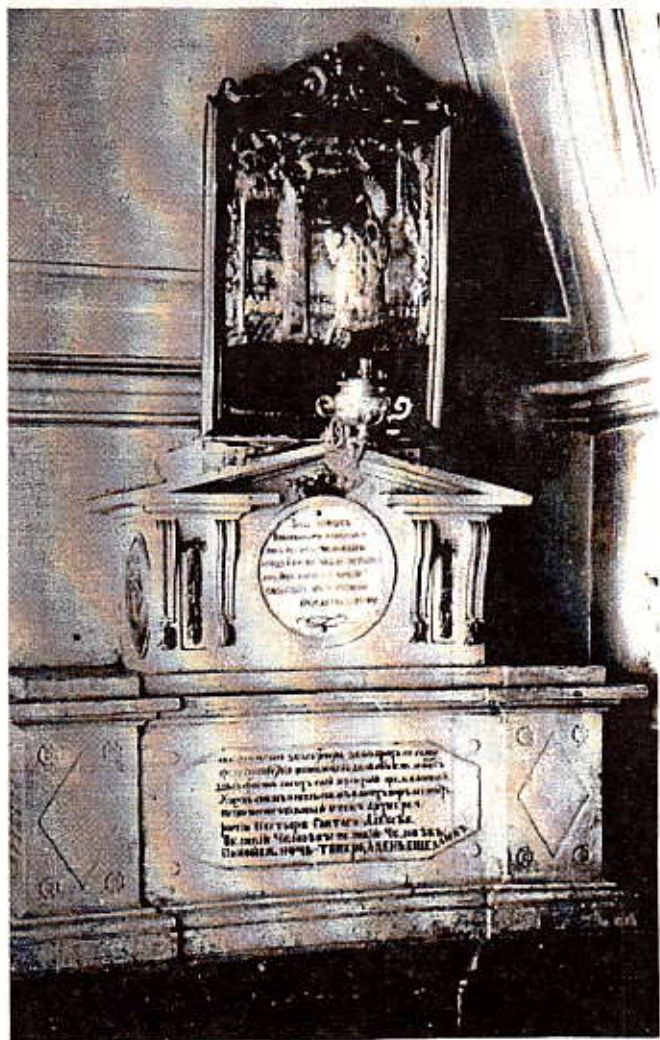
Барельеф на западной стене четверика,
«Коронавание Богоматери».



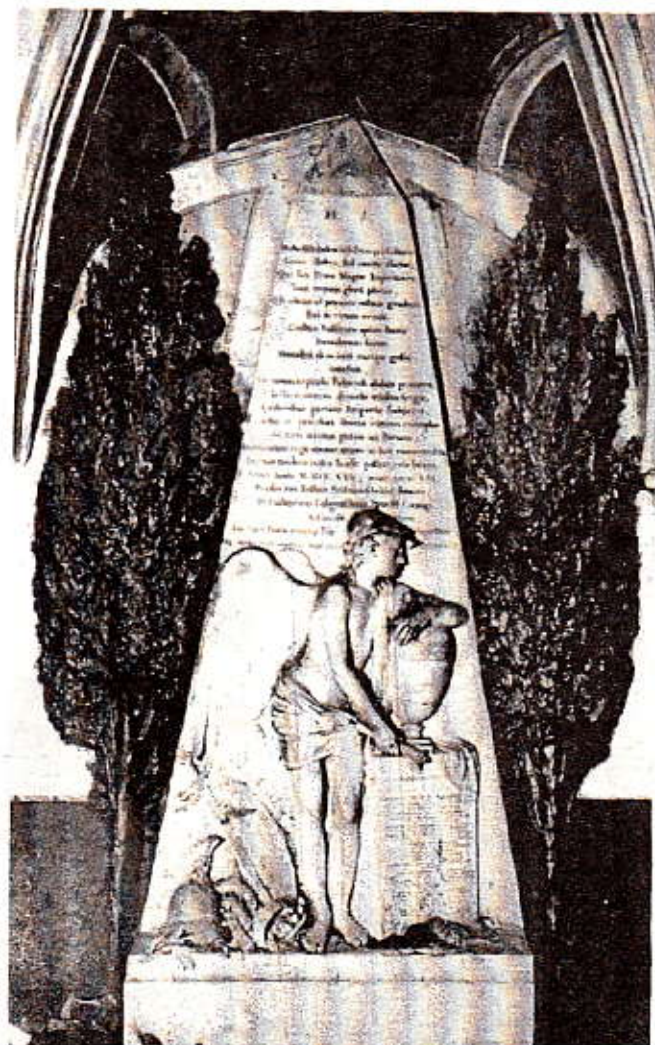
Барельеф на северной стене четверика, «Крещение Богоматери».



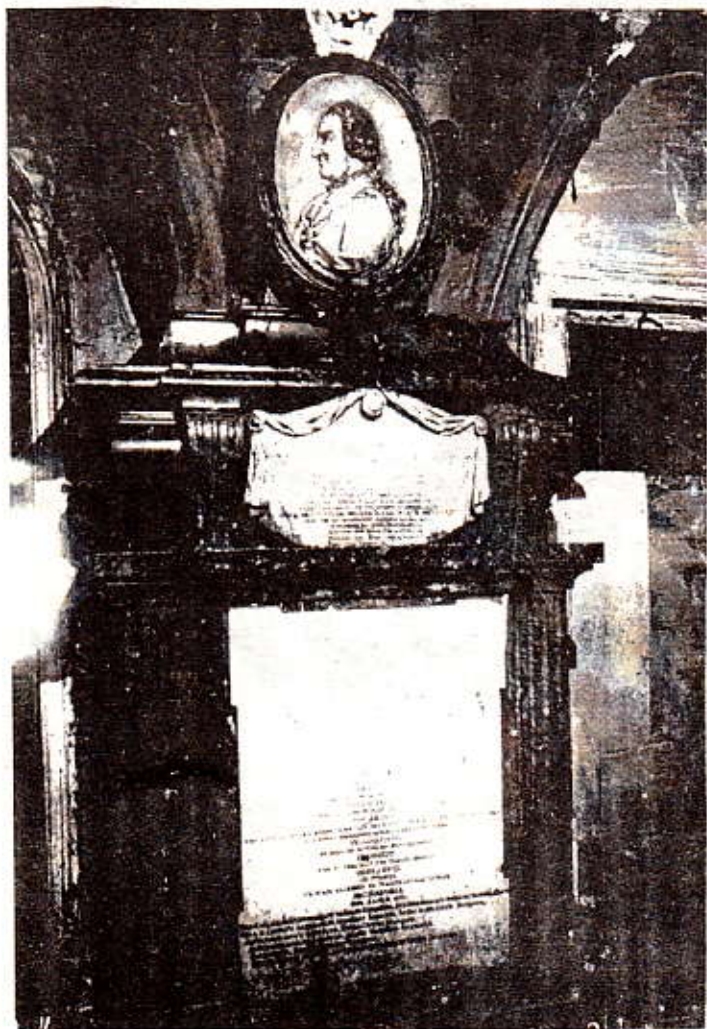
Такими фигурами украшен свод верхней трапезной.



Надгробие боярина Федора Бяконта, отца
Московского митрополита Алексия.



Надгробие М.М.Голицина работы Гудона.



Надгробие другого М.М.Голицина в
Казанской церкви.

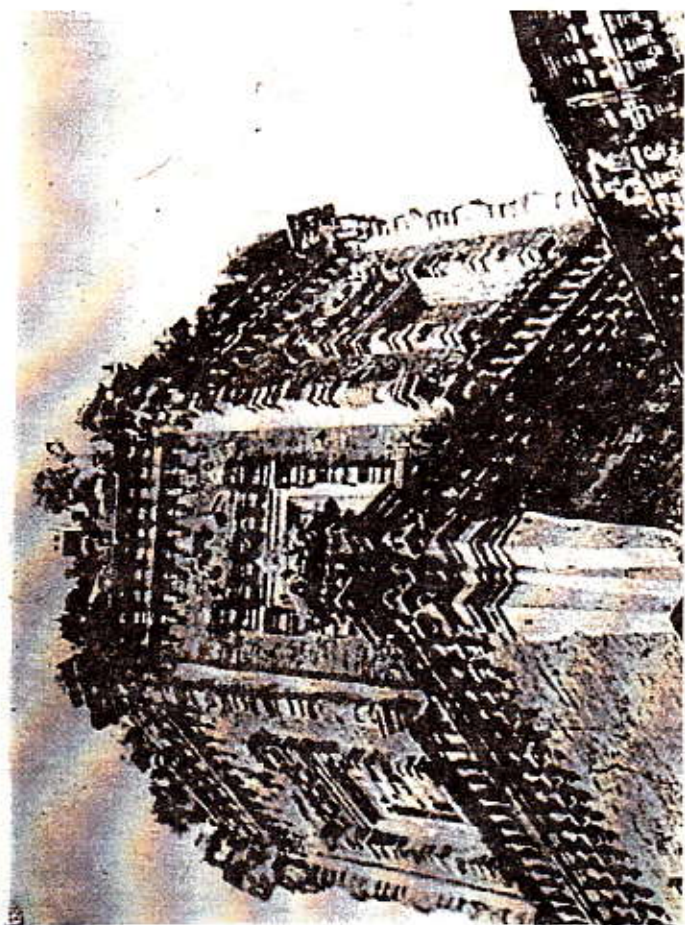


А вот уже 20-е годы XX века. Монастырь закрыт. Там, где была ризница, устроен кабак «Под колоколами» для извозчиков.

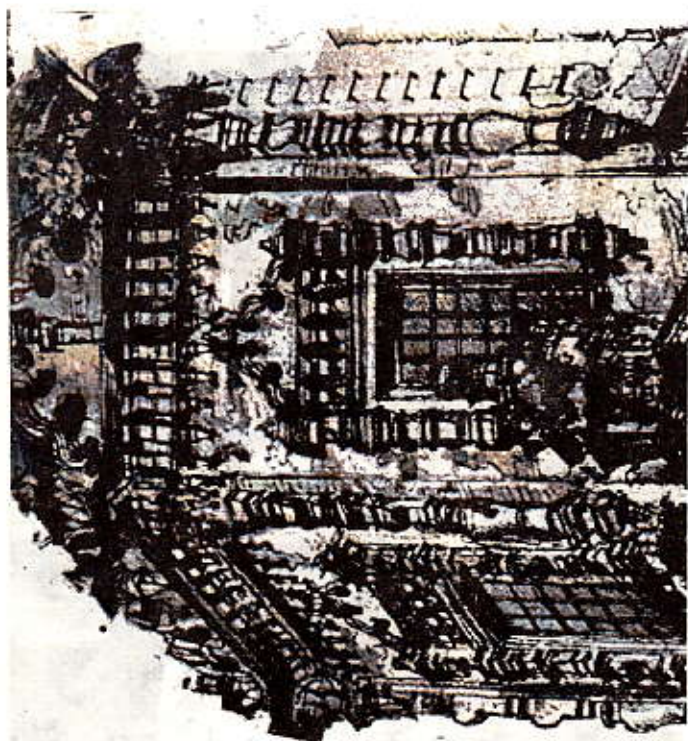


А это уже 30-е годы.





40-70 годы здание храма разрушается от заморозания, промерзания и выветривания кладки, особенно в четверике и восьмерике с куполом, прорастают деревья.

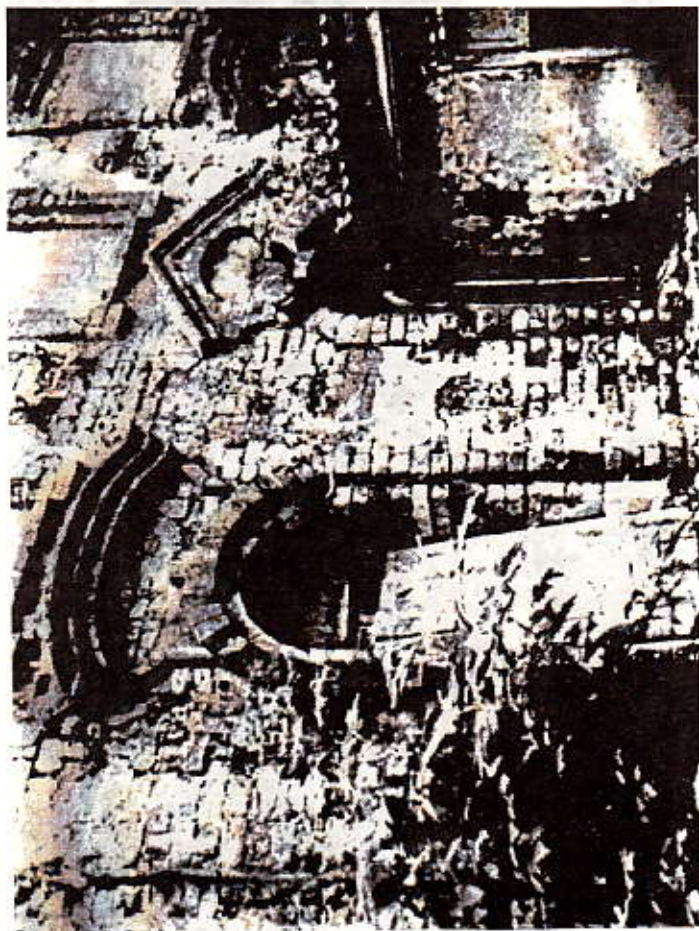


То же самое.

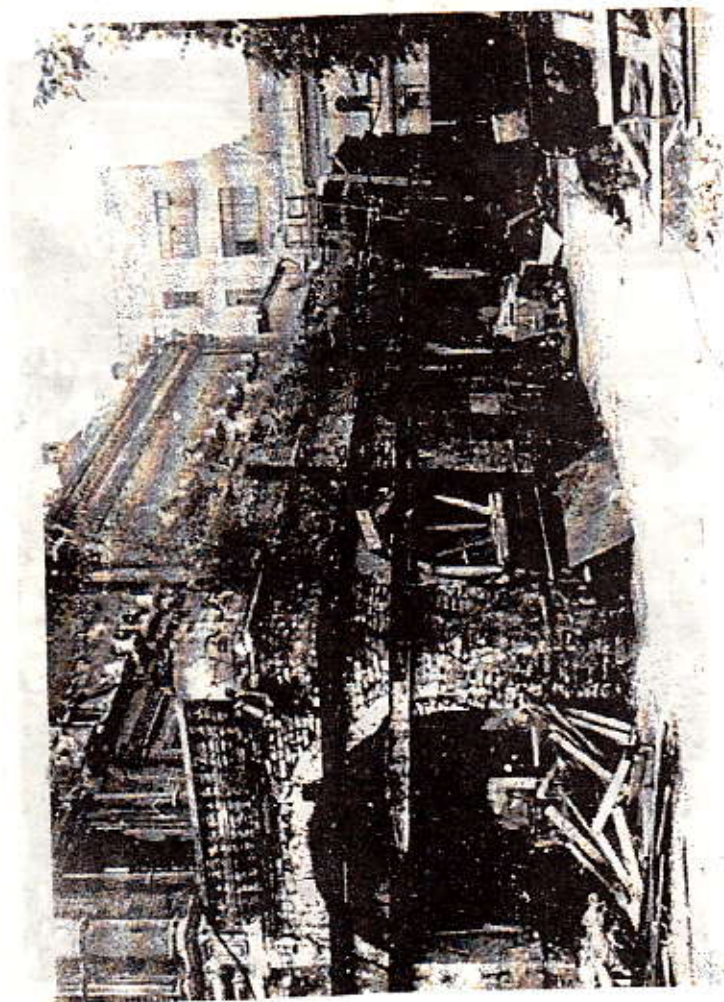


То же самое.

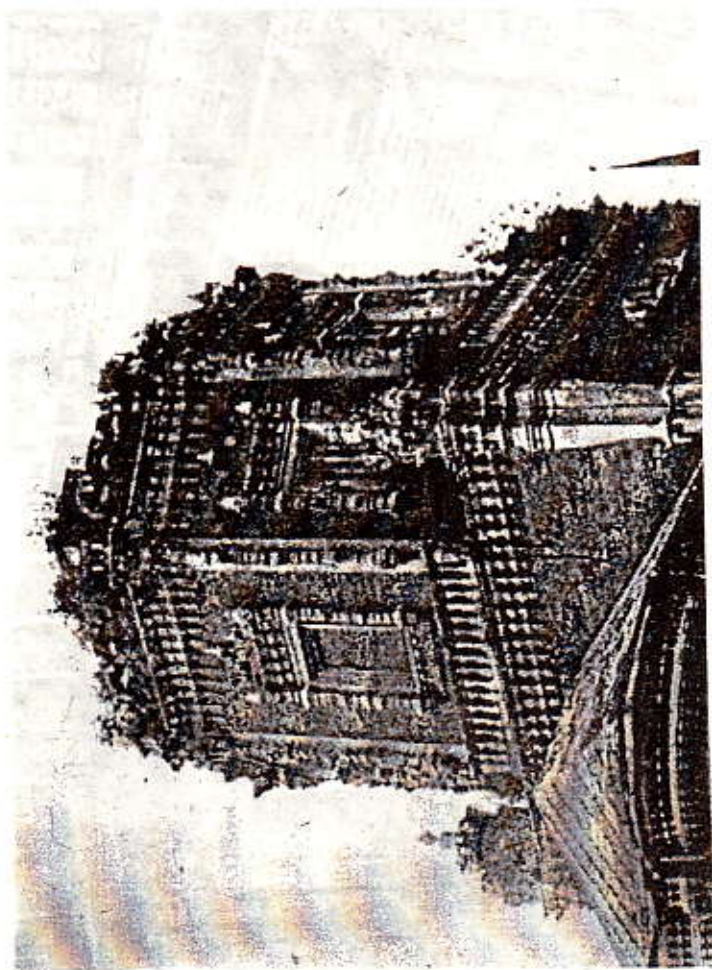




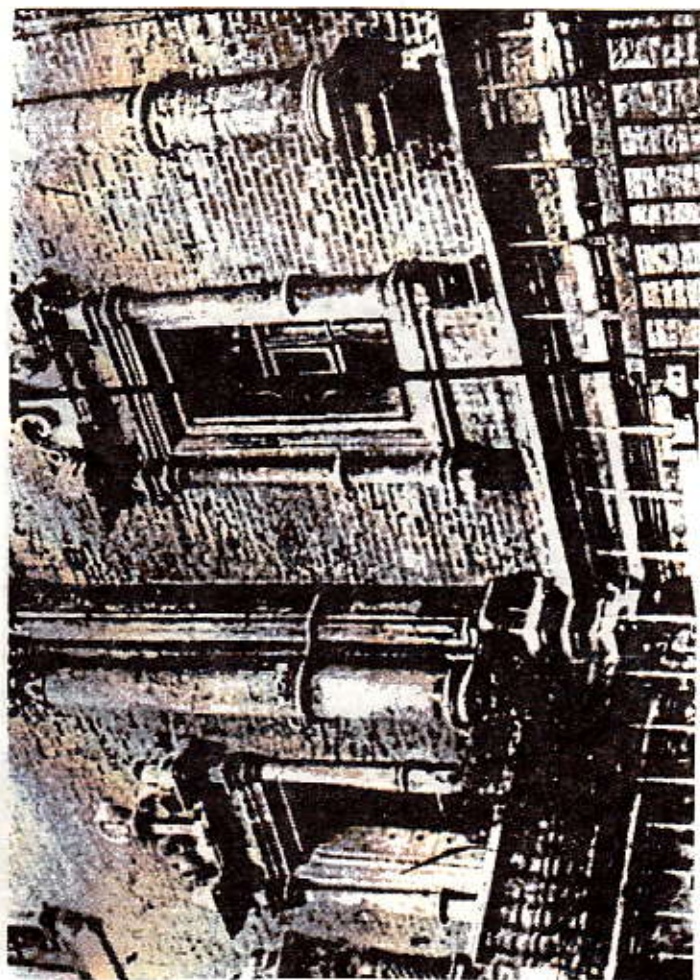
Вот так выглядит первый этаж храма в 70-е
годы.



Еще вид первого этажа с боковыми
галереями.

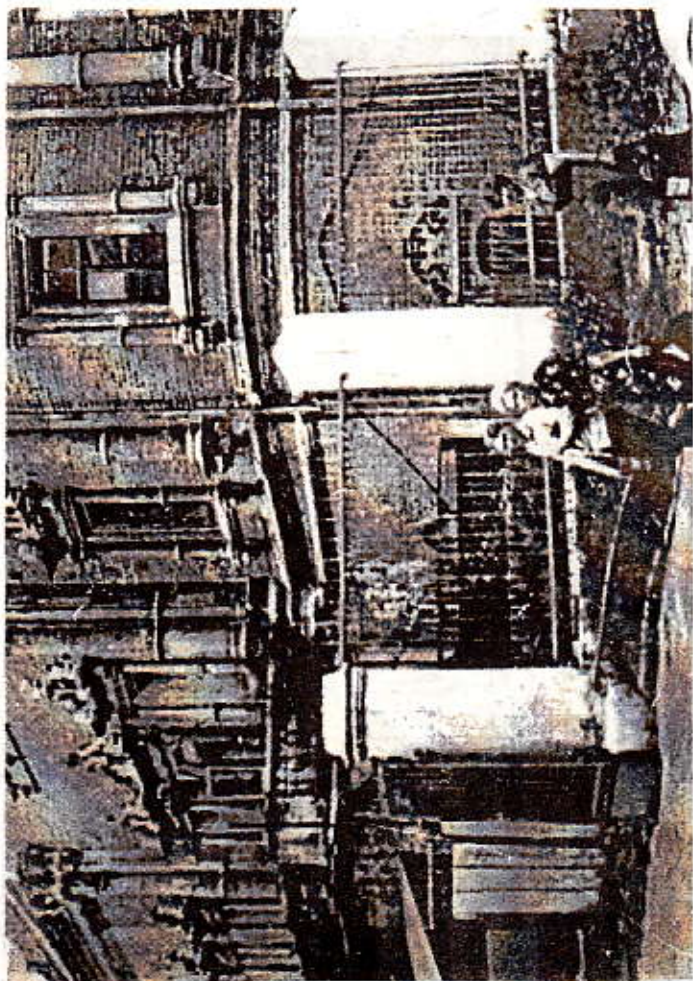


Вид восьмерика с севера, видна буйная
растительность.



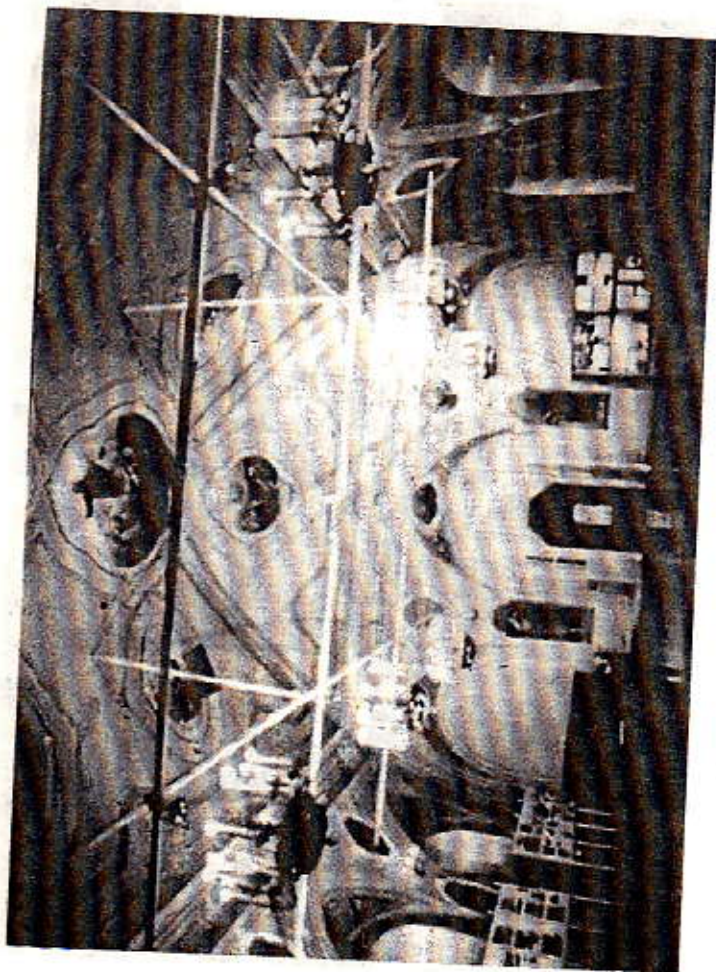
Вид кладки второго этажа.



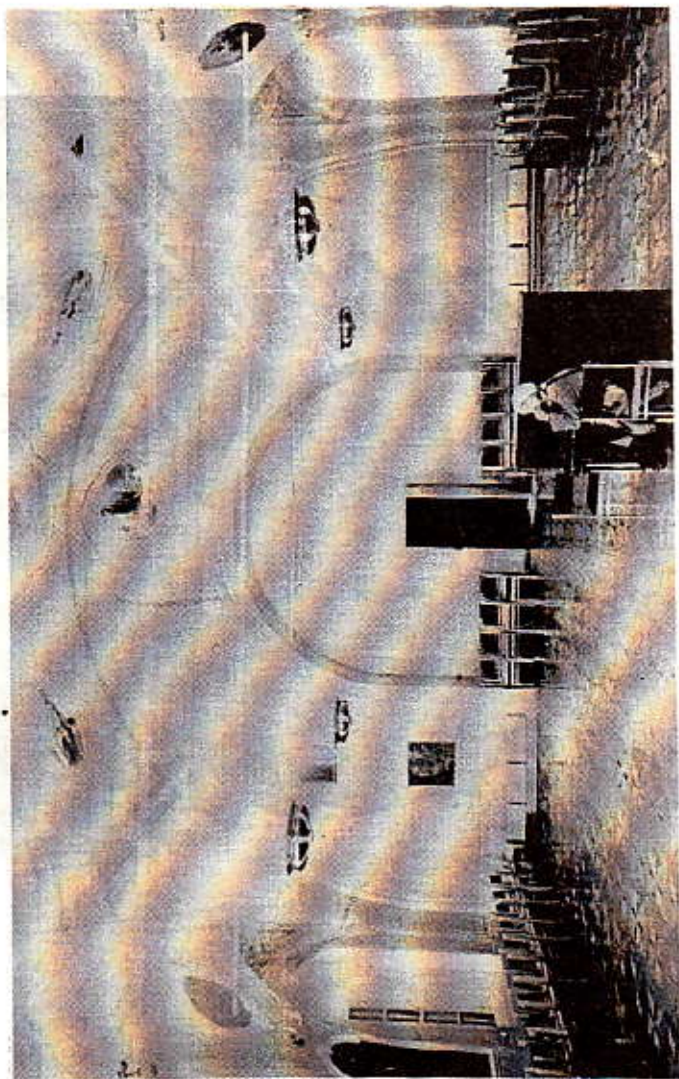


В таком виде был храм в 80-х, когда туда въезжает хор имени
Свешникова. Начинается обследование здания, его
восстановление и реконструкция.

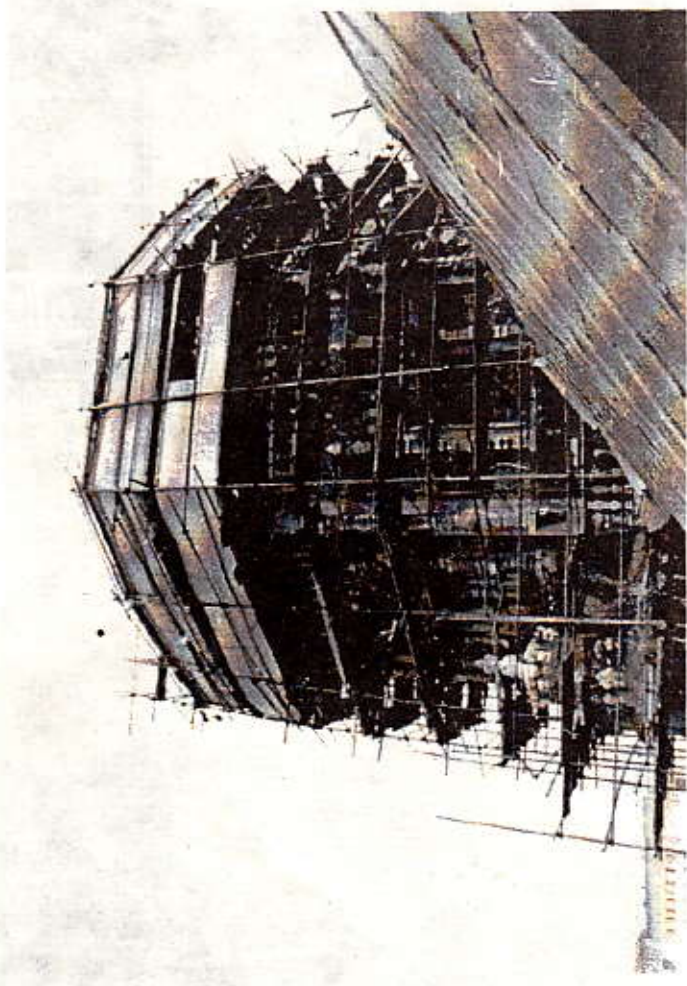




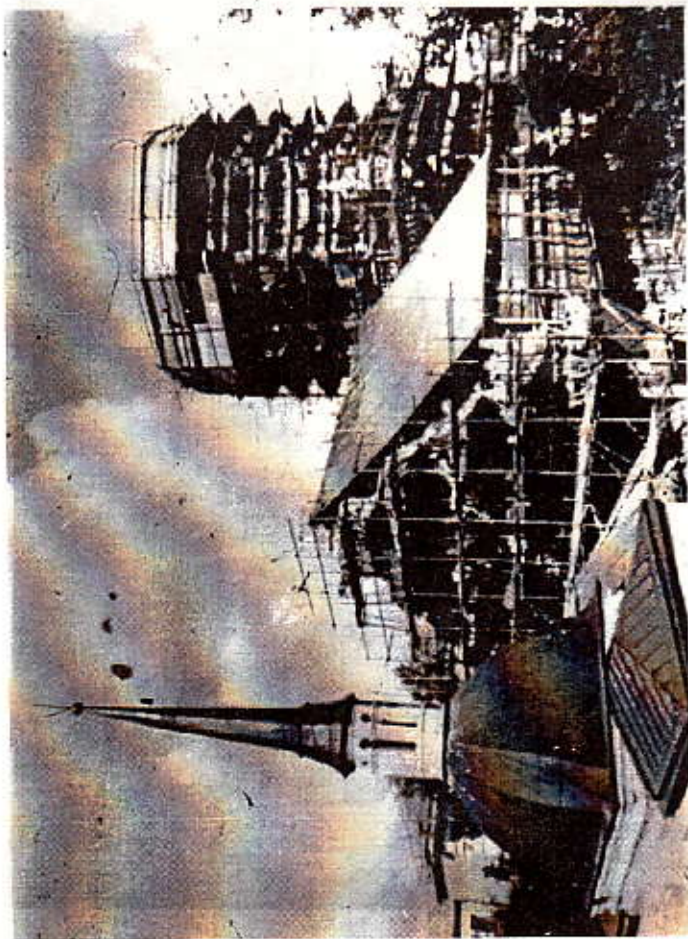
В верхней трапезной репетиционный зал. Хорошо видна система затяжки двух направлений свода над трапезной.



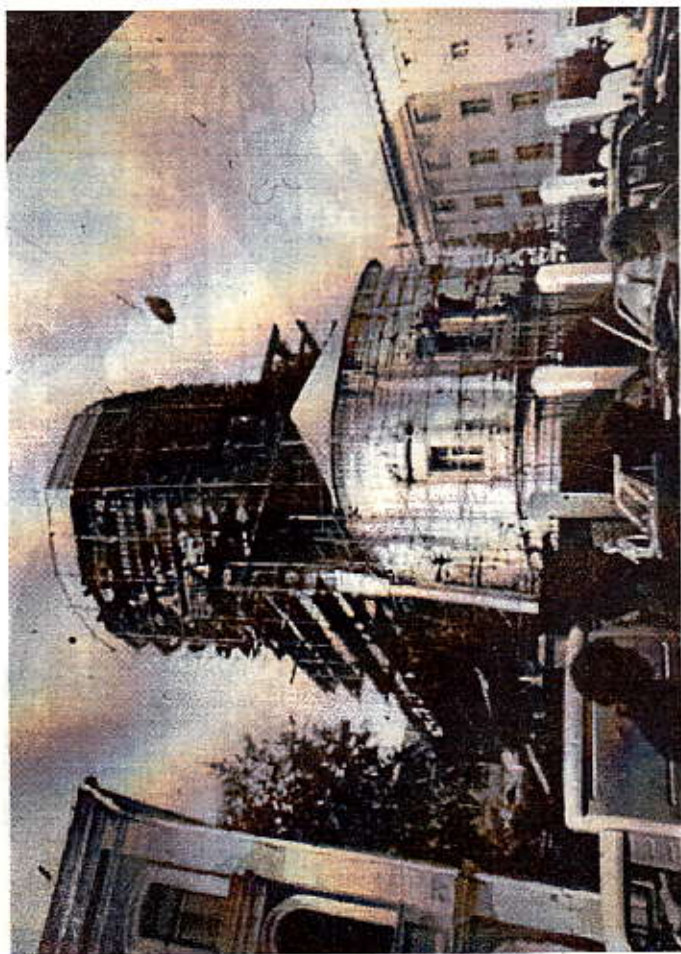
Тот же репетиционный зал, но в другом направлении. Слева от прохода в четверик виден квадрат росписи храма ХУШ века освобожденной от закрашки масляной краской в наше время.



Здание одевается монтажными лесами, купол закрывается от дождя и снега, начинается реставрация храма, которая далека до завершения и сегодня.



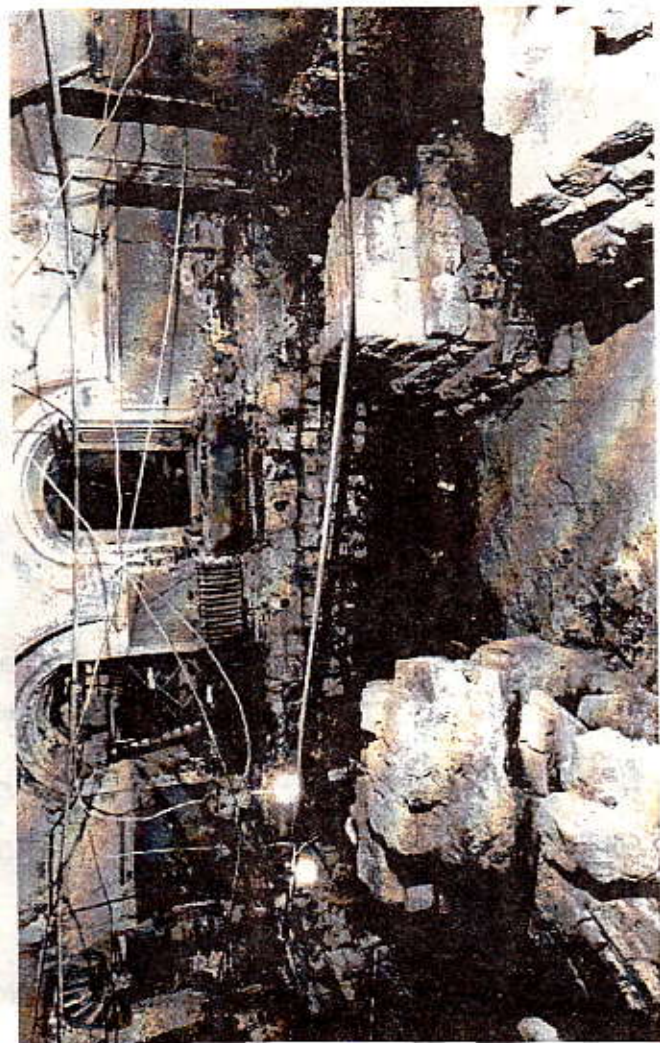
Видно как все здание одето в монтажные
леса.



Вид реставрируемого здания храма из
Богоявленского переулка.



Под зданием копают археологи. Видны те самые культурные слои, которые накопились за семь столетий.



Сенсационная находка археологов, откопаны опорные фундаменты блококаменного храма.



Видно как через один из белокаменных фундаментов в начале XX века был проведен канал калориферного отопления.

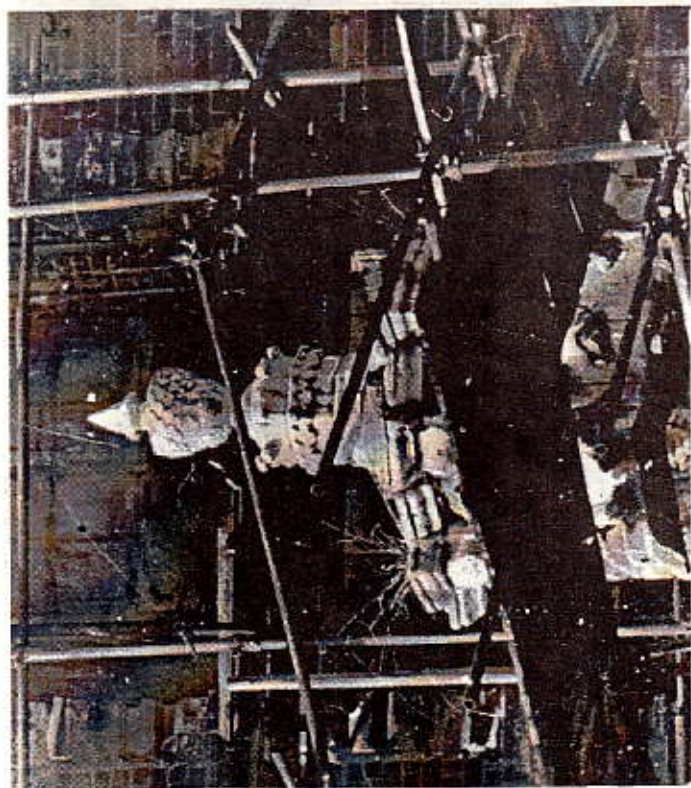


Чудом сохранившиеся надгробные плиты.

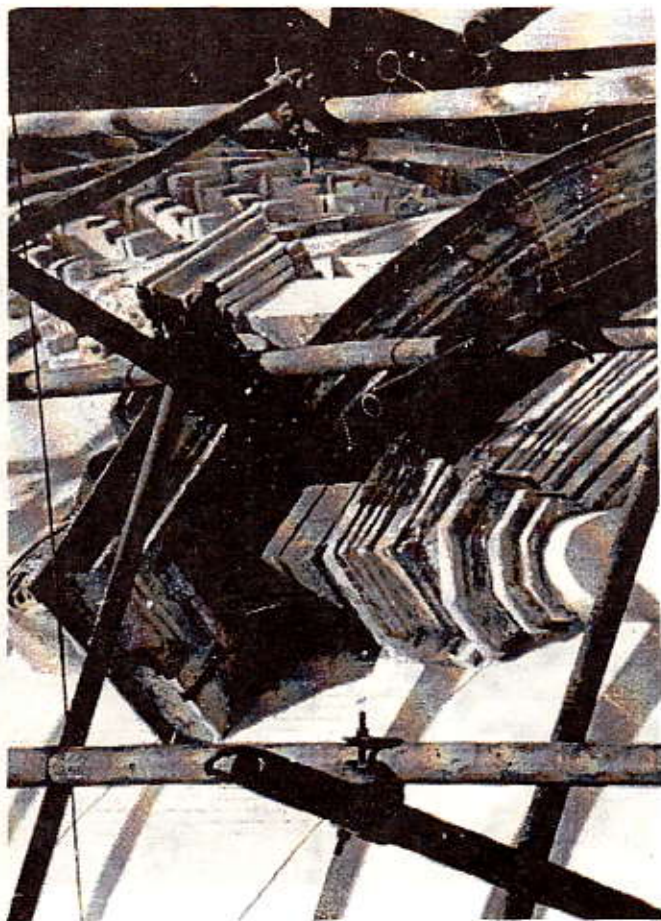




Видны белокаменные украшения храма Ивана
Калиты, заложенные в фундамент
трапезной.



Такая белокаменная фигура украшает верхний
угол четверика.



Видны детали украшений окна и стены
абсиды.

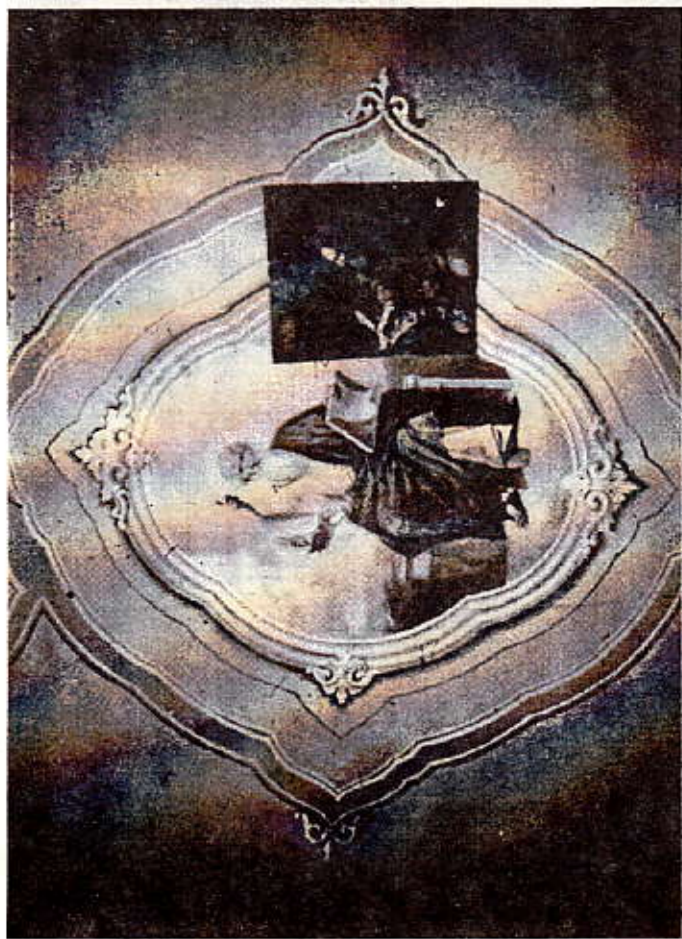


Кирпичные украшения верхней части стен трапезной.

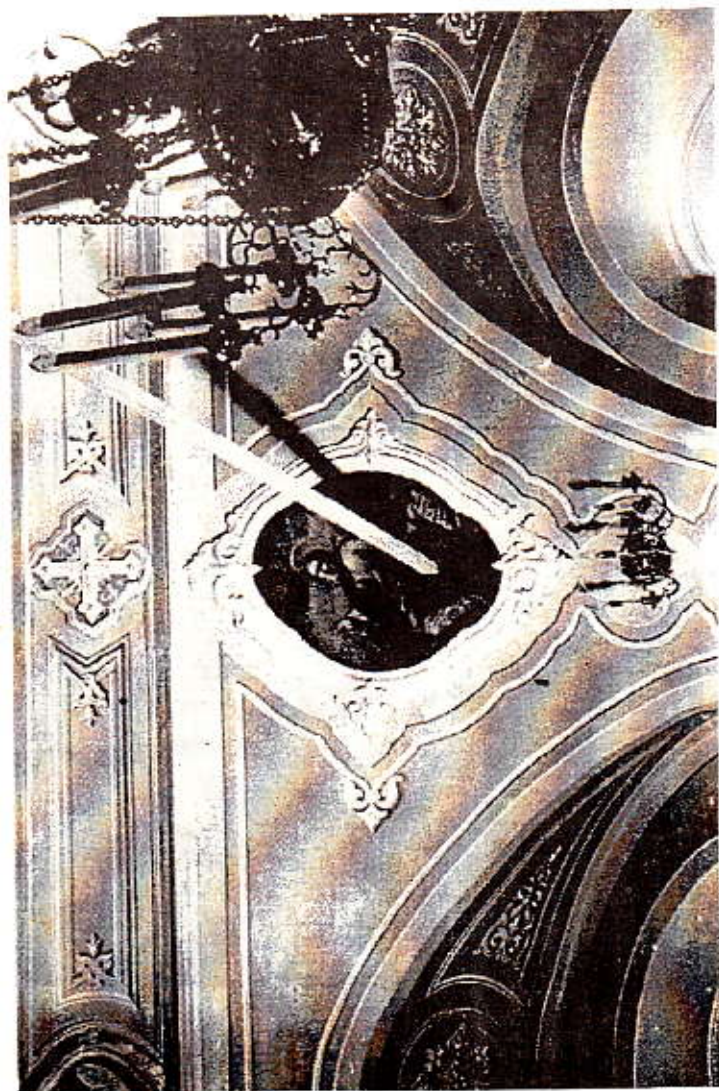




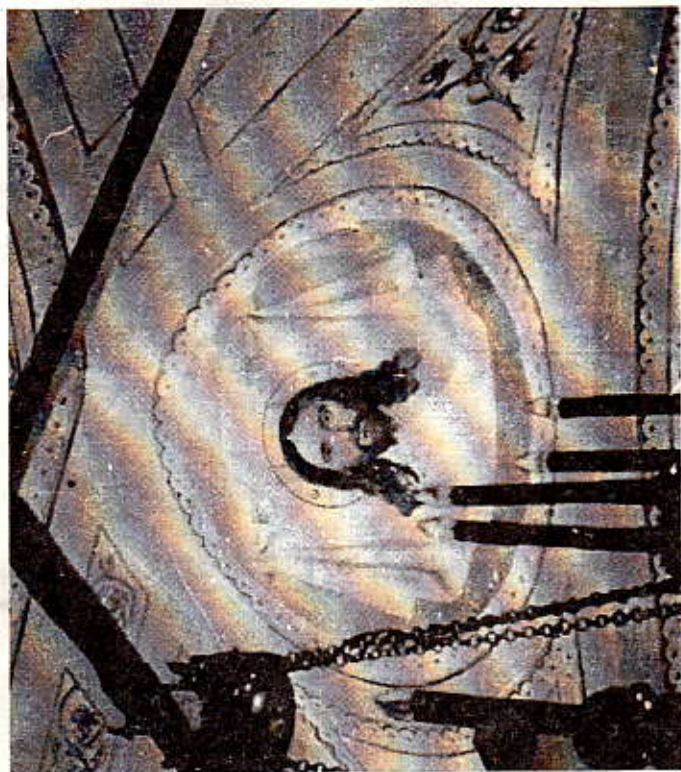
Еще белокаменная деталь.



Роспись храма начала XX века и очищенная под
ней часть росписи XVIII века.



Показана часть свода над трапезной. Видна одна
из металлических затяжек.



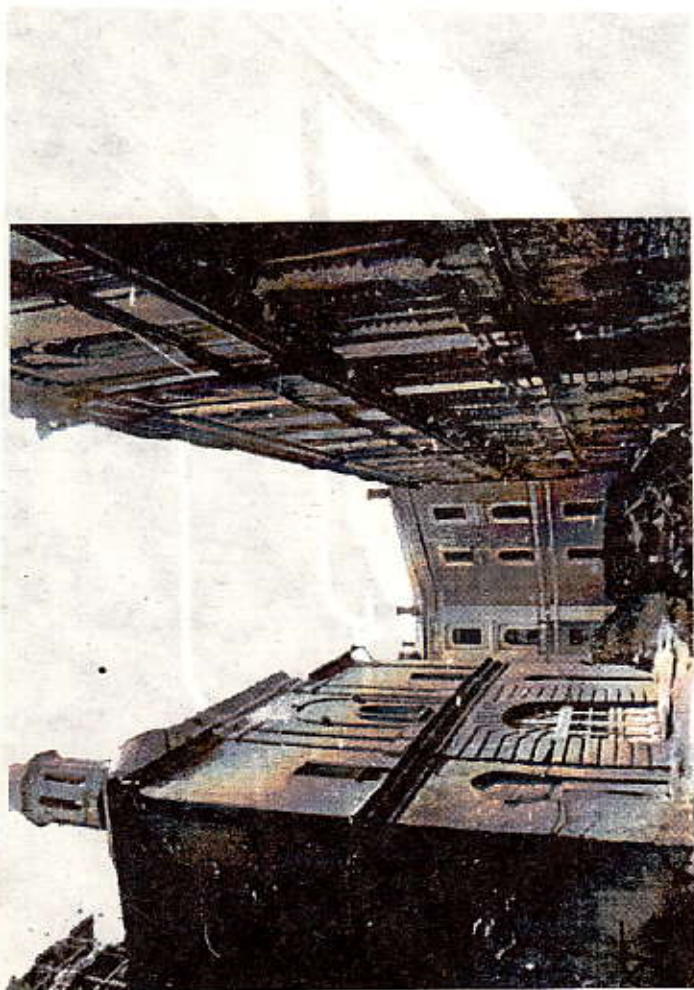
Еще часть свода. Видна роспись и видны
металлические затяжки.



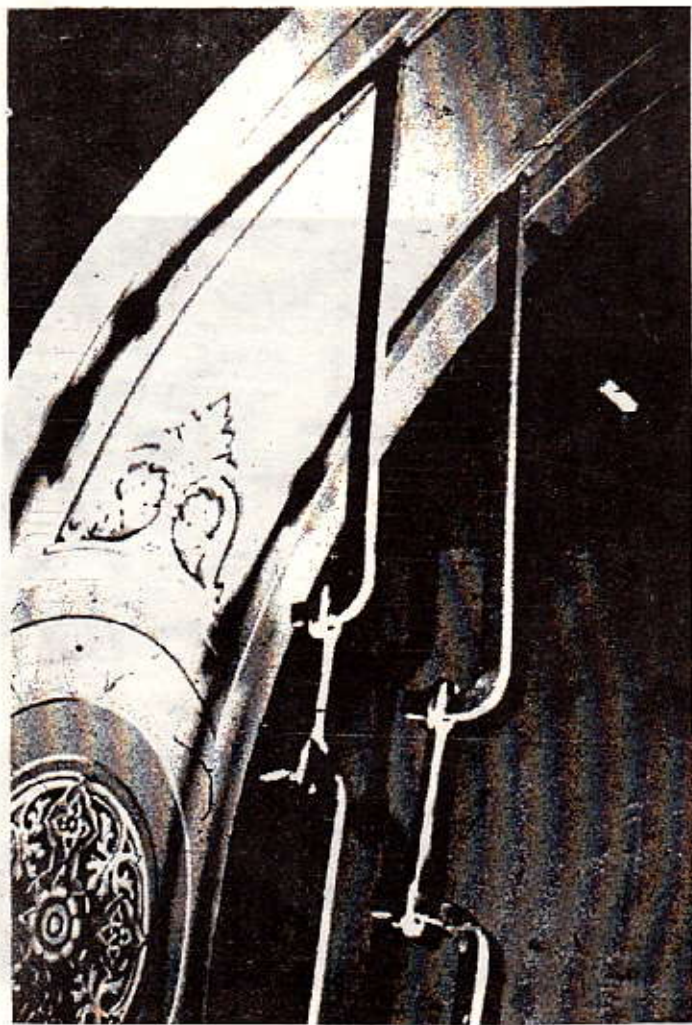
Еще деталь росписи трапезной.



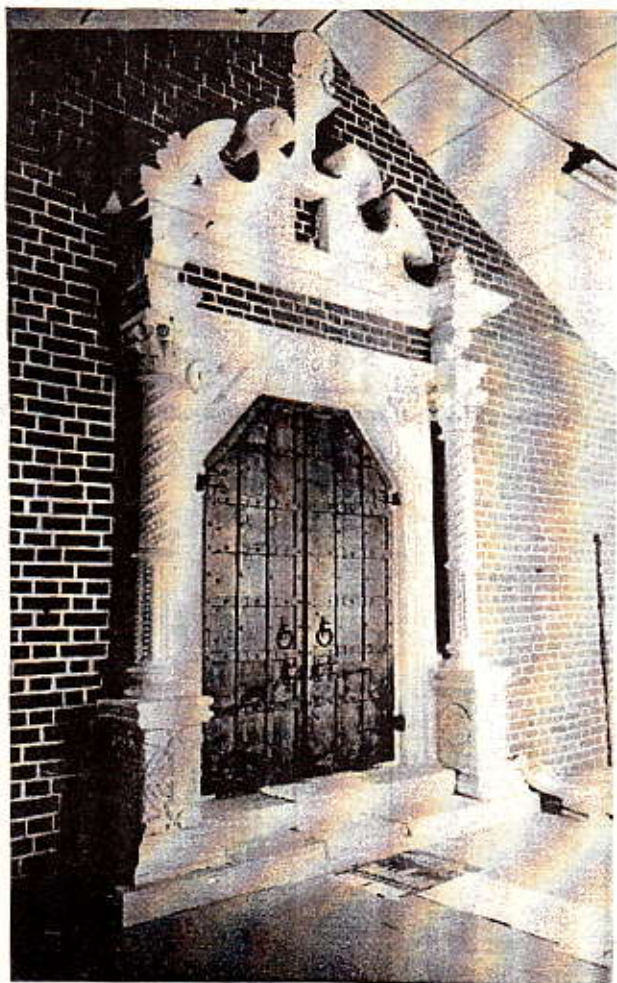
Апостол Варфоломей на межколонном простенке в трапезной.



Слева «Колокольня» храма, справа бывшие братские кельи.



Еще раз неизвестно от чего лопнувшие затяжки и
неизвестно как восстановленные.



Отреставрированный вход в верхнюю трапезную.

ЭСКИЗНЫЙ ПРОЕКТ ЗАВЕРШЕНИЯ



Архитектурная прорисовка будущего вида храма.



Еще архитектурная прорисовка будущего вида храма.

СОДЕРЖАНИЕ

Предисловие	4
Краткая справка из «Указателя Москвы» 1882г.	6
Из истории Богоявленского монастыря	7
Богоявленский храм и планировка монастырской территории	26
Конструкция и строительная техника Богоявленского храма	31
Об археологических исследованиях территории Богоявленского монастыря	34
Летопись Богоявленского монастыря	42
Литература	49
Богоявленский храм в фотографиях, век XX	75



